



«Утверждаю»
Директор МБОУ «Ремзаводская СОШ»
_____ Е.В. Головачева

ПРОТИВОДИВЕРСИОННЫЙ ПАСПОРТ

МУНИЦИПАЛЬНОГО БЮДЖЕТНОГО ОБЩЕОБРАЗОВАТЕЛЬНОГО УЧРЕЖДЕНИЯ
«РЕМЗАВОДСКАЯ СРЕДНЯЯ ОБЩЕОБРАЗОВАТЕЛЬНАЯ ШКОЛА»

с. Павловск, ул. Заводская, 10

Согласовано:

Начальник отдела территориального
УФСБ России по Алтайскому краю

« _____ » _____ 2016 года.

Начальник районного отдела внутренних дел
подполковник _____ А.А. Каратаев

« *А.А.* » _____ 20 *16* г.



АННОТАЦИЯ

Сведения о разработчиках паспорта:

1. Начальник отдела по делам ГОЧС - секретарь антитеррористической комиссии района Золотарев Е.Н.

1. Ведущий специалист отдела по делам ГОЧС района Бирих А.А.

2. Ответственный за выполнение мероприятий по антитеррористической защите школы Егоров А.А.

3. Дата завершения разработки паспорта или обновления включенных в него сведений: 15.04.2016 года.

РАЗДЕЛ 1. Общие сведения о МБОУ «Ремзаводская СОШ».

1.1. Полное и сокращенное наименование объекта: муниципальное бюджетное общеобразовательное учреждение «Ремзаводская средняя общеобразовательная школа», МБОУ «Ремзаводская СОШ».

Реквизиты бухгалтерии муниципальное бюджетное общеобразовательное учреждение «Ремзаводская средняя общеобразовательная школа» л/с 20176X82520 в Отделение Барнаул БИК 040173001 р/счет 40701810101731003100 ИНН/КПП 2261005952/226101001 ОГРН 1022202363006 ОКПО 55994849 ОКОГУ 49007 ОКОПФ 72 ОКВЭД 80.21.2 ОКТМО 01630460 ОКФС 14 КБК 000000000000000000180 прочие безвозмездные поступления

Почтовый адрес: 659001, Алтайский край, Павловский район, с. Павловск, ул. Заводская №10, телефон - 2-71-65, электронная почта - remzavodschool@yandex.ru

Телефоны руководства школы и дежурных служб, ответственных за режим и охрану.

№ пп	Занимаемая должность	ФИО	Служебный телефон	Домашний телефон
1.	Директор школы	Головачева Е.В.	2-71-65	2-64-42
2.	Заместитель директора по УМР	Астанкова Г.А.	2-71-64	2-72-43
		Чеботаева О.В.	2-71-64	2-79-15
3.	Заместитель директора ВР	Дворядкина О.Н.	2-71-65	2-72-10
4.	Заместитель директора по АХЧ	Мальцева О.И.	2-71-64	2-78-62
5.	Ответственный	Егоров А.А.	2-71-65	

1.2. Ведомственная принадлежность: Министерство образования РФ.

1.3. Сведения о вышестоящей (головной) организации:

Комитет по образованию и делам молодежи района: 659000, Алтайский край, Павловский район, с. Павловск, ул. Ленина № 11. Телефон -2-24-40, факс -2-23-28, электронная почта – pavlovskobr@gmail.com .

Управление Алтайского края по образованию и делам молодежи: 656035, г. Барнаул, ул. Ползунова № 36, телефон - 8-(3852)-63-57-26, факс - 8-(3852)-35-35-59, электронная почта – educ@ttb.ru .

1.4. Форма собственности: государственная.

1.5. Наличие арендаторов - отсутствуют.

1.7. Особенности образовательного учреждения:

Количество обучающихся (воспитанников), в том числе:	479чел
- по сменам: - первая смена: с 08 час. 30 мин. до 14 час. 00 мин.	479чел
- по факультетам и курсам с 15.00 до 17.00	120чел
Спортивные секции, кружки с 17 час. 00 мин, до 20 час. 00 мин.	20 чел

Сведения о зданиях и сооружениях объекта

№	Наименование сооружения	Год постройки	Материал сооружения
1.	Новое здание школы- 3 этажа	1991	Кирпич
2.	Гараж- 1 шт.	1972	Панельное
3.	Старое здание школы - 2 этажа	1972	Панельное

Сведения о спортивных и актовых залах, убежищах.

Наименование Место распо- ложения	Площадь кв. м	Наполняе- мость Пасп/факт.	Окна. Располо- жение	К-во си- дячих мест	Наличие сцены	Наличие эвакуац. выходов	Венти- ляция
Спортзал Основное здание	160	200/200	8 Юго- запад	150		2	+
Малый спорт- зал	72	80/80	5 Юго- вос- ток	70		1	
Актовый зал	96	150/150	5 Северо- восток	120	+	2	+
Убежище (подвал)	340	400/350		400		1	+

Наличие ограждения.

Территория школы имеет стационарное ограждение, изготовленное из деревянного штакетника высотой 1,5 метр. Места расположения ворот и калиток: 7 калиток закрывающиеся самопроизвольно (на пружинах) без замков.

Расположены:

Две с северо-западной стороны.

Две с юго-западной стороны.

Две с юго-восточной стороны.

Одна с северо-восточной.

Двое ворот для въезда автотранспорта.

Одни с северо-западной стороны, железные, вторые с юго-западной стороны, деревянные, закрываются на висячий замок. Ключи от замка у заместителя директора школы по АХЧ, сторожа школы. Ограждение школы повреждений не имеет.

1.9. Номера телефонов дежурных служб РОВД, УФСБ, ГО и ЧС, пожарной службы, службы водо-, газо-, энергообеспечения

№ пп	Наименование дежурных служб района	Номера телефонов
1.	Единая дежурно-диспетчерская служба района <u>«ЕДДС-01»</u>	01,2-21-01, с сотового - 010

2.	Дежурный РОВД	02, 2-02-23,2-06-08
3.	Дежурный вневедомственной охраны	2-11-13,2-30-10
4.	Управление ФСБ г. Барнаул	8-(3852) 35-46-66
5.	Отдел по делам ГО и ЧС района	2-19-91
6.	Пожарно-спасательный отряд района	01,2-21-01
7.	Дежурный МУП ТВС «Павловское» (вода)	2-22-93
8.	Дежурный МУП «ПОК и ТС» (отопление)	2-16-76
9.	Дежурный МУП «МОКХ» сельсовета	По принадлежности
10.	Дежурный ОАО «Алтайгазпром»	2-12-19
И.	Дежурный ОАО «Алтайкрайгазсервис»	2-04-04
12.	Дежурный Павловского района электрических сетей	2-21-22

1.10. Размещение школы - см. приложение №3

Схема размещения объекта по отношению к улично-дорожной сети выносится в приложение № 3 к Противодиверсионному паспорту.

1.10. Наличие средств индивидуальной защиты

Вид средств ИЗ	Количество	Место хранения	Ответственный за выдачу
Противогазы ГП-7	160	Подвальное помещение школы	Егоров А.А.
Респираторы РУ- 60М	-	-	-
Индивидуальные перевязочные пакеты			
Аптечка индивидуальная	-	-	-

РАЗДЕЛ 2. ВОЗМОЖНЫЕ СИТУАЦИИ НА ОБЪЕКТЕ В РЕЗУЛЬТАТЕ ДИВЕРСИОННО-ТЕРРОРИСТИЧЕСКИХ АКЦИЙ ИЛИ ЭКСТРЕМИСТСКИХ ПРОЯВЛЕНИЙ И ПРИ УГРОЗЕ КРУПНЫХ АВАРИЙ, КАТАСТРОФ, СТИХИЙНЫХ БЕДСТВИЙ (АКСБ)

2.1. «При возникновении террористической опасности

1) При возникновении опасности совершения террористических актов путем захвата заложников или закладки взрывных устройств в качестве мер предупредительного характера рекомендуется осуществить:

- ужесточение пропускного режима на объекте, установка технических средств контроля на наиболее уязвимых участках и прилегающей территории;
- ежедневный обход и осмотр территории учреждения с целью своевременного обнаружения взрывных устройств, подозрительных предметов и лиц;
- комиссиянная проверка чердачных, складских и подсобных помещений с составлением соответствующих актов;
- проведение инструктажей и практических занятий с персоналом и учащимися по действиям в экстремальных ситуациях;

При заключении договоров на сдачу помещений в аренду сторонним организациям необходимо в обязательном порядке включать пункты, дающие право администрации образовательного учреждения при необходимости осуществлять проверку сдаваемых помещений.

2) При обнаружении боеприпасов, самодельных взрывных устройств и других подозрительных предметов на территории образовательного учреждения необходимо срочно вывести учащихся, персонал и посетителей за пределы предполагаемой зоны поражения исходя из следующих параметров:

- | | |
|-----------------------------|-------------------------|
| 1. Граната РГД-5 | - не менее 50 метров |
| 2. Граната Ф-1 | - не менее 200 метров |
| 3. Тротил (шашка 200г) | - не менее 45 метров |
| 4. Тротил (шашка 400 г) | - не менее 55 метров |
| 5. Мина МОН-50 | - не менее 85 метров |
| 6. Пивная банка (0,33 л) | - не менее 60 метров |
| 7. Чемодан (кейс) | - не менее 230 метров |
| 8. Дорожный чемодан | - не менее 350 метров |
| 9. Автомобиль типа «ВАЗ» | - не менее 460 метров |
| 10. Автомобиль типа «Волга» | - не менее 580 метров |
| 11. Микроавтобус | - не менее 920 метров |
| 12. Грузовая машина | - не менее 1250 метров. |

Руководитель образовательного учреждения несет персональную ответственность за жизнь и здоровье учащихся и персонала и обязан обеспечить:

- Беспрепятственный проезд автомашин правоохранительных органов, скорой медицинской помощи, пожарной охраны, спасательных служб МЧС, аварийных служб эксплуатации систем ЖКХ к месту обнаружения подозрительного предмета.
- Присутствие в безопасном месте лиц, обнаруживших находку, до прибытия оперативно-следственной группы для опроса и фиксации обстоятельств выявления подозрительного предмета.
- Сохранность находки (не приближаться, не трогать, не вскрывать и не перемещать обнаруженные предметы) и зафиксировать время ее обнаружения.

3) При террористическом нападении на образовательное учреждение и захвате учащихся и персонала в заложники необходимо принять все возможные меры по экстренному оповещению правоохранительных органов о случившемся факте. В дальнейшем действовать по обстановке, руководствуясь следующими правилами:

- Не допускать действия, которые могут спровоцировать нападающих к применению оружия и привести к человеческим жертвам.
- Переносить лишения, оскорбления и унижения, не смотреть в глаза преступникам, не вести себя вызывающе.
- Выполнять требования преступников, не противоречить им, не рисковать жизнью окружающих и своей собственной, не допускать истерик и паники.
- Спрашивать разрешение на совершение любых действий (сесть, встать, попить, сходить в туалет и т.д.).
- Избегать лишних движений (если вы ранены). Этим можно сохранить силы и избежите больших потерь крови.
- Быть внимательным, постараться запомнить приметы преступников, их число, пол, примерный возраст, наличие и количество холодного и огнестрельного оружия, взрывчатых веществ, отличительные черты внешности преступников, одежду, имена, клички, возможные шрамы и татуировки, особенности речи и манеру поведения, тематику и детали разговоров.

Необходимо всегда помнить, что, получив сообщение о захвате, специальные службы уже начали действовать и предпримут все необходимые меры для освобождения заложников.

Во время проведения спецслужбами операции по освобождению заложников необходимо соблюдать следующие требования:

- Лежать на полу лицом вниз, голову закрыть руками и не двигаться;

- б). Не бежать навстречу сотрудникам спецслужб или от них, так как они могут принять заложника за преступника;
- в). Держаться по возможности в отдалении от проемов дверей и окон.

Необходимо помнить! Главная цель - остаться в живых и сохранить жизнь другим.

2.2. Действия при угрозе и возникновении чрезвычайных ситуаций природного и техногенного характера (аварий, катастроф, стихийных бедствий - АКСБ).

Получив информацию об угрозе АКСБ и оценив обстановку, руководитель образовательного учреждения организует:

- сбор педагогического коллектива;
- доведение обстановки до сведения педагогического коллектива;
- проверку работы средств связи (телефонов);
- указание классным руководителям на подготовку к использованию (изготовление) средств индивидуальной защиты;
- выдачу средств индивидуальной защиты учащимся (воспитанникам), работникам образовательного учреждения;
- сосредоточение дополнительного запаса средств защиты органов дыхания (противогазов, респираторов и др.) в кабинете ОБЖ;
- приведение в готовность спасательной группы, звена пожаротушения, поста радиационно-химического наблюдения, группы охраны общественного порядка (ОПП);
- проверку системы оповещения учащихся (воспитанников) педагогического состава и технического персонала в здании образовательного учреждения;
- усиление охраны образовательного учреждения (дополнительный инструктаж охранников и сторожей).

По завершении указанных мероприятий руководитель образовательного учреждения докладывает по телефону о проведенных мероприятиях председателю комитета по образованию района, начальнику отдела по делам ГОЧС района.

а). В результате аварий на химически опасном объекте (ОАО «Павловский маслосырзавод») и выбросе в атмосферу отравляющих веществ (паров аммиака) необходимо оценить обстановку по направлению и времени подхода ядовитого облака и отдать распоряжение:

1- й вариант - при времени подхода ядовитого облака более 25 минут - оповестить учащихся (воспитанников) и персонал образовательного учреждения, сообщить маршрут выхода в безопасный район;

2- й вариант - при времени подхода ядовитого облака менее 25 минут - оповестить учащихся и персонал образовательного учреждения об их сосредоточении на верхнем этаже школьного здания (при аварии с выбросом хлора) и на первом этаже школьного здания (при аварии с выбросом аммиака);

- начать герметизацию школьного здания (окон, дверей); выдать простыни на ветошь, использовать бумагу;
- подготовить простейшие средства защиты дыхания (из одежды, простыней);
- подготовить воду, 2 % раствор питьевой соды;
- выдать противогазы учащимся;
- доложить о ситуации в комитет по образованию района, отдел по делам ГО и ЧС.

б) **При пожаре** в образовательном учреждении или на объекте, находящемся в непосредственной близости.

При возникновении пожара в здании образовательного учреждения прекратить учебный процесс и вывести учащихся (воспитанников) в безопасный район, вызвать пожарную команду по телефону «01», по сотовому телефону - «010»

При возникновении пожара на объекте, расположенном в непосредственной близости к зданию образовательного учреждения и угрозе распространения пожара на помещения образовательного учреждения - вывести учащихся (воспитанников) в безопасное место».

2.3. Действия при возникновении землетрясения

Прекратить учебный процесс и вывести учащихся (воспитанников) в безопасный район, отключить электроэнергию, собрать и привести в готовность спасательную группу гражданской обороны (ГО), оказать медицинскую помощь всем пострадавшим.

2.4. При радиоактивном загрязнении.

С получением сообщения об угрозе радиоактивного загрязнения - запретить выход из помещений до получения указаний по режиму защиты, загерметизировать окна и двери, отключить приточную вентиляцию, подготовить к раздаче йодистый препарат (раствор йода), выполнить мероприятия объявленного режима защиты.

2.5. При внезапном распространении в здании образовательного учреждения отравляющих веществ:

- оповестить персонал и учащихся о возникновении чрезвычайной ситуации;
- вывести детей из здания образовательного учреждения;
- сообщить о случившемся:
- в единую диспетчерскую службу ЕДДС - 01 по телефону 01 или 2-21-01;
- в отдел ГО и ЧС района по телефону - 2-19-91;
- в РОВД (участковому инспектору) по телефону - 02;
- в пожарную часть по телефону - 01;
- в скорую помощь - по телефону - 03;
- в районное отделение «Роспотребнадзор» (СЭС) по телефону 2-10-20, 2-30-03.

РАЗДЕЛ 3. СВЕДЕНИЯ О ПЕРСОНАЛЕ УЧРЕЖДЕНИЯ

Таблица № 1.

3.1.	Общая численность сотрудников учреждения, <u>из них:</u>	68 чел.
3.1.1.	Численность педагогических (инженерно-педагогических работников)	46 чел.
3.1.2.	Численность вспомогательного, технического персонала	18 чел.
3.1.3.	Подготовленных к действиям в ЧС	7 чел.
3.1.4.	Составляющих нештатные пожарные расчеты	1 чел.
3.1.5.	Составляющих группы ГО	8 чел.
3.1.6.	Отвечающих за исправную работу технических средств обеспечения безопасности	2 чел.
3.1.7.	Отвечающих за содержание защитных (защищенных) сооружений (помещений)	2 чел.
3.1.8.	Отвечающих за содержание запасных выходов и маршрутов эвакуации	9 чел.
3.1.9.	Отвечающих за содержание систем электро-газо-обеспечения	1 чел.
3.1.10.	Отвечающих за хранение средств защиты	1 чел.

3.1.11.	Отвечающих за оказание медицинской помощи	1 чел.
3.1.12.	Отвечающих за эвакуацию обучающихся (воспитанников)	25 чел.

3.1. Национальный состав и гражданство сотрудников и обучающихся (воспитанников) учреждения.

№ пп	Национальность персонала и учеников	Количество
1.	Русские	465
2.	Азербайджанцы	7
3.	Армяне	7

Сведения о работниках учреждения, прибывших из стран ближнего (дальнего) зарубежья в течение последних 2 лет на момент заполнения паспорта.

ФИО	Должность	Домашний адрес	Телефон	Из какой страны прибыл, гражданство

РАЗДЕЛ 4. СИЛЫ И СРЕДСТВА ОХРАНЫ ОБЪЕКТА

Данный раздел разрабатывается совместно с представителями охраны (если таковая имеется) и районного органа внутренних дел. В случае, когда образовательное учреждение не охраняется частным охранным предприятием или вневедомственной охраной, раздел разрабатывается с привлечением представителей районного отдела внутренних дел (участкового).

4.1. Параметры территории объекта.

Площадь 30400 кв. м.

Периметр 800 м.

Наличие санитарных, запретных и/или режимных зон (например - водозабор), их площадь и протяженность границ: не имеется.

Краткая характеристика местности в районе расположения объекта: Территория школы, огороженная забором, хорошо просматривается со всех сторон, за исключением угла с северо-западной стороны, где располагается школьный дендросад. Здесь есть вероятность, приблизится к зданию школы вплотную, незамеченным. В этом месте здания школы расположен большой спортзал с запасным выходом.

4.2. Характеристика зданий, расположенных на территории объекта.

Количество этажей: здание «старой» школы - два этажа; здание «новой» школы - три этажа; пристройка - один этаж. Количество входов - 7.

Места возможного несанкционированного проникновения в здание: через главный и запасные входы (выходы) в случае их открытия, через окна.

4.3. Инженерное оборудование и ограждение объекта.

4.3.1. Конструкция, материал, высота, протяженность (м) ограждения территории объекта: школа имеет деревянное ограждение высотой 1,5 метра, протяженностью - 800 метров.

4.3.2. Сведения об оборудовании ограждения дополнительными защитными средствами (шипы, металлические прутья, колючая проволока, режущая лента и другими): не имеется.

4.3.3. Технические средства обнаружения и сигнализации, их характеристика: имеется кнопка тревожной сигнализации, установленная в приемной школы, с выводом на пульт вневедомственной охраны РОВД района.

4.3.4. Контрольно-пропускные пункты, калитки, ворота для прохода персонала, обучающихся (воспитанников), для проезда автотранспорта (количество, назначение, места расположения), наличие на них технических средств контроля: отсутствуют как простые, так и технические средства контроля.

4.4. Наличие и расположение автостоянок, их характеристика и охрана: вблизи и на территории школы автостоянки отсутствуют.

4.5. Наличие и характеристика локальных зон безопасности: в случае эвакуации в летнее время используется открытая местность за территорией школы, в зимнее время ДК «Юность».

4.6. Уязвимые места и элементы объекта, места возможного поражения (площадки, места с большим пребыванием людей) с указанием вероятной численности людей в этих зонах.

При расположении объекта в зонах опасных производств указать опасные направления во время достижения поражающих факторов, указать сигналы оповещения об опасности, направления или маршруты эвакуации людей и имущества:

Уязвимыми местами являются все помещения школы и территория вокруг и вблизи школы, т.к. обеспечивается свободное проникновение людей и транспорта на ее территорию.

4.7. Наиболее важные и опасные элементы объекта, при разрушении которых могут наступить тяжелые последствия (газовые котельные; места хранения газовых баллонов, размещения бойлерного оборудования; подвальные помещения): в случае разрушения здания опасность представляют все помещения, поэтому необходима срочная эвакуация на улицу всего персонала и учащихся.

4.8. Секторы и участки объекта, на которых нельзя применять огнестрельное оружие, взрывчатые и специальные вещества, чтобы не причинить вреда жизни и здоровью людей (газопровод, легковоспламеняющиеся участки объекта, хранилища газовых баллонов, топлива и т.п., эвакуационные выходы, места эвакуации, места постоянного массового скопления людей и т.п.): при наличии людей в помещениях школы опасными являются все сектора и участки.

4.9. Места и пути эвакуации, места размещения эвакуированных (пострадавших), площадки для оказания медицинской помощи пострадавшим и размещения санитарного транспорта, в случае проведения контр - террористической операции:

В случае эвакуации из школы люди размещаются в ДК «Юность», где им будет оказана первая медицинская помощь силами бригад скорой помощи. Нуждающиеся в госпитализации эвакуируются в КГБУЗ «Павловская ЦРБ».

4.10. Помещения, в которых могут быть затруднены действия по спасению людей, невозможно использование открытого огня, электрического оборудования, радиосредств: таких помещений нет.

4.11. Силы охраны.

Численность охраны 1 чел., в том числе:

- Мужчин ____ чел., до 50 лет _____, старше 50 лет 1 чел.
- женщин ____ чел., до 50 лет _____, старше 50 лет 1 чел.

4.12. Средства охраны.

- стрелковое оружие - нет;
- защитные средства - нет;
- специальные средства - нет;

4.13. Расположение постов охраны, зон (секторов) их наблюдения (в т.ч. с учетом технических средств наблюдения), маршрутов патрулирования - нет.

4.14. Режимы: работы охраны, смены постов. В дневное время в школе осуществляется пропускной режим дежурным вахтером с 7.00 до 18.00 ч. В ночное время школу охраняет сторож с 20.00 до 8.00 ч.

4.15. Предполагаемые места расположения штаба силовых структур: штаб может располагаться в ДК «Юность».

4.16. Электроснабжение, в т. ч. аварийное (электрические параметры, возможность публичного отключения, места нахождения трансформаторов, электрощитов, возможность скрытых подходов к ним). Отключение электроснабжения школы производится в электрощитовых, которые располагаются на первом этаже зданий школы. Аварийное отключение электроэнергии производит РЭС.

Подразделения органов внутренних дел, ГО и ЧС, государственного пожарного надзора, обслуживающие объект. Органы федеральной службы безопасности России, войсковые части, подстанции скорой медицинской помощи, находящиеся в непосредственной близости от объекта. Их места расположения, адреса, телефоны.

№пп	Наименование органа	Место расположения	Адрес	Телефон
1.	Павловский РОВД	с. Павловск	Ул. Пожогина №7	02, 2-06-08, 2-02-23
2.	Отдел вневедомственной охраны РОВД	с. Павловск	Ул. Калинина №76	2-11-13 2-30-10
о	Единая дежурно-диспетчерская служба	с. Павловск	Пер. Пожогина №25	01,2-21-01,010
4.	Пожарно-спасательный отряд района	с. Павловск	Пер. Пожогина №25	01,2-02-28
5.	Отдел по делам ГОЧС	с. Павловск	Ул. Ленина №11	2-19-91
6.	Скорая помощь	с. Павловск	Ул. Кунгурова №1	03, 2-26-26 2-09-28

4.18. Оценка надежности охраны объекта:

- ее способность противостоять попыткам проникновения на объект диверсионно-террористической группы;
 - способность противодействовать экстремистским проявлениям;
- Оценка дается представителями УФСБ и ОВД, обслуживающими данную территорию

4.19. Организация связи:

между постами охраны;
между охраной и руководством образовательного учреждения: по телефонам АТС; между охраной и правоохранительными органами: по телефонам АТС; через КТС.
Здание школы оборудовано внутренним и внешним видеонаблюдением.

ДСП
Экз. № _____

Согласовано
Начальник РОВД
п/п-к _____ А.А. Каратаев
« 12 » 20 16 г.

Согласовано
Начальник отдела УФСБ
России _____
« » 20 г.

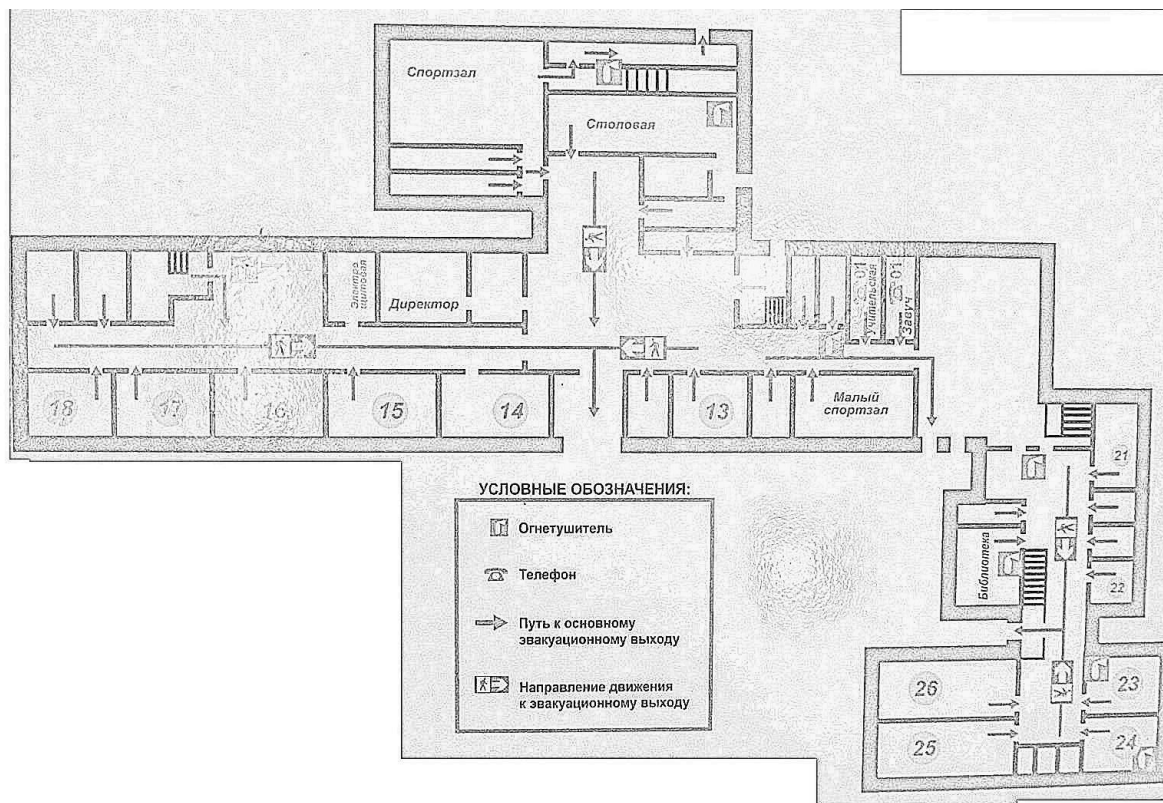
Утверждаю
Директор МБОУ «Ремзавод-
ская СОШ»
_____ Е.В. Головачева
« 14 » 04 2016 г.

4. ПЛАН-СХЕМА ЭВАКУАЦИИ
МБОУ «Ремзаводская средняя общеобразовательная школа»



Условные обозначения	
	Пункт сбора
	Эвакуационный выход
	Возможные пути наступления
	Зимний путь эвакуации
	Летний путь эвакуации

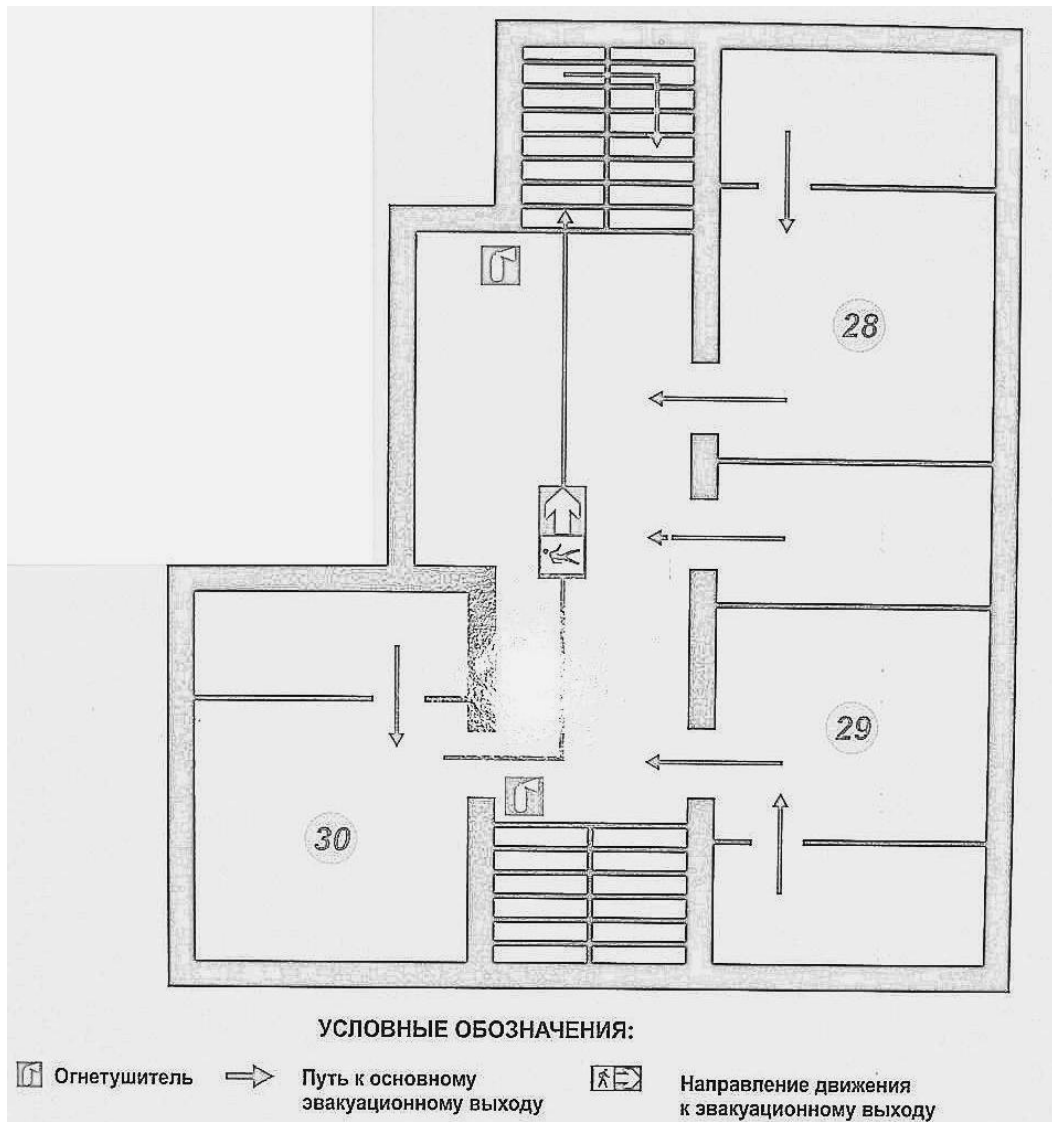
1 этаж «старой» и «новой» школы



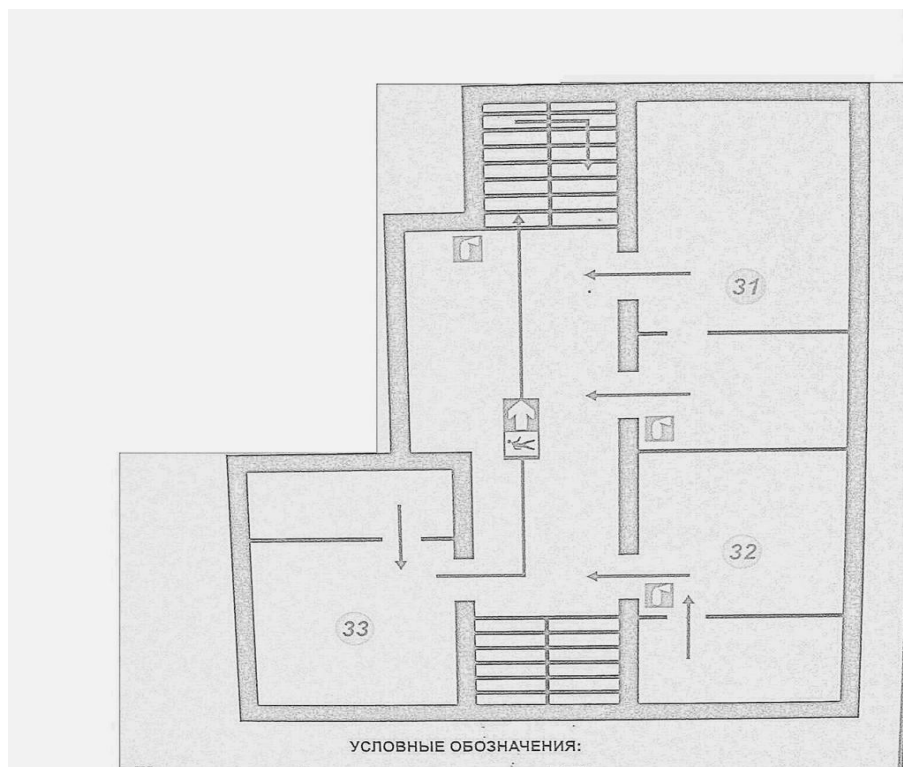
Второй этаж «старой» школы



Второй этаж «новой» школы



Третий этаж «новой» школы



**6. ПРИЛОЖЕНИЯ К ПУНКТАМ
ПРОТИВОДИВЕРСИОННОГО ПАСПОРТА**



Приложение № 1
Утверждаю
Директор МБОУ «Ремзаводская СОШ»
Е.В. Головачев

« 14 » 04 20 16 г.

Листок вносимых изменений в Противодиверсионный паспорт

Дата вносимых изменений:

Основание для вносимых изменений:

Характер (содержание) вносимых изменений:

Изменения внесены: (Ф.И.О. и должность лица, внесшего изменения). Подпись лица, внесшего изменения.

Копии Листка переданы в:

1). _____
наименование организации (ведомства), должность, звание, Ф.И.О., подпись лица получившего копию Листка.

2). _____
наименование организации (ведомства), должность, звание, Ф.И.О., подпись лица получившего копию Листка

3). _____
наименование организации (ведомства), должность, звание, Ф.И.О., подпись лица получившего копию Листка

4). _____
наименование организации (ведомства), должность, звание, Ф.И.О., подпись лица получившего копию Листка

Приложение № 2 к
пункту 1.8. Противодиверсионного паспорта

ДОЛЖНОСТНЫЕ ЛИЦА И РАБОТНИКИ УЧРЕЖДЕНИЯ, ОТВЕЧАЮЩИЕ ЗА СОДЕРЖАНИЕ И БЕЗОПАСНОЕ СОСТОЯНИЕ ОБЪЕКТА, НЕОБХОДИМЫЕ ДЛЯ ОРГАНИЗАЦИИ СРОЧНЫХ МЕРОПРИЯТИЙ И РУКОВОДСТВА ДЕЙСТВИЯМИ В ЧС

№	Ф.И.О.	Должность	Курируемое направление в рамках обеспечения безопасности объекта и/или ликвидации ЧС	Рабочий	Домашний	Мобильный	Адрес проживания
1.	Головачева Е.В.	директор		2-71-65	2-64-42	896123857 98	Центральная,4
2.	Астанкова Г.А.	Замдиректора по УМР		2-71-64	2-72-43	891309200 08	Маяковского, 21

№	Ф.И.О.	Должность	Курируемое направление в рамках обеспечения безопасности объекта и/или ликвидации ЧС	Рабочий	Домашний	Мобильный	Адрес проживания
3.	Дворядкина О.Н.	Замдиректора по ВР		2-71-65	2-72-10	89059243011	Молодежная, 45а
4.	Мальцева О.И.	замдиректора по АХЧ		2-71-64	2-78-62	89237979705	Заводская, 2-12
5.	Егорова А.А.	Учитель ОБЖ		2-71-65		89132622421	Телевизионная, 27

Директор

Специалист по кадрам



Головачева Е.В.

Приложение №3
К пункту 1.10 паспорта

СХЕМА РАЗМЕЩЕНИЯ ОБЪЕКТА ПО ОТНОШЕНИЮ К УЛИЧНО-ДОРОЖНОЙ СЕТИ



Ремзаводская школа расположена в нагорной части районного центра с. Павловск по улице Заводская, 10. В районе микрорайона школы имеются несколько крупных промышленных предприятий: ЗАО «Машзавод», предприятие по ремонту и обслуживанию сельхозтехники, строительная организация МК-103. В непосредственной близости от школы проходит оживленная автомагистраль Барнаул – Камень - на Оби, возводится газопровод, взлетно-посадочная авиатрасса аэропорта г. Барнаул. До ближайшей железнодорожной станции г. Барнаул расстояние 60 км. До ближайшего аэропорта г.Барнаул расстояние 36 км. До ближайшего речного порта г.Барнаул 70 км.

Директор



Головачева Е.В.

Приложение №4
к пункту 3.2. паспорта

**СПИСОК СОТРУДНИКОВ - СТАРШИХ ГРУПП ГО
(ПОЖАРНЫХ РАСЧЕТОВ), А ТАКЖЕ ОТВЕТСТВЕННЫХ
(В СООТВЕТСТВИИ С П.П. 3.1.5. - 3.1.12. ТАБЛИЦЫ № 1).**

№ п/п	ФИО	Занимаемая должность	Дата рождения	Домашний адрес телефон	За что отвечает (указать)
1	Головачева Е.В.	Директор Учреждения	20.11.1973	Ул. Центральная, 4 2-64-42	Начальник ГО Учреждения
2	Егоров А.А.	Учитель ОБЖ	27.02.59	ул. Телевизионная, 27	Заместитель НГО и начальник штаба (НШГО)
3	Астанкова Г.А.	Заместитель директора по УМР	21.11.66	Маяковского, 21, 2-72-43	Заместитель НГО
4	Дворядкина О.Н.	Заместитель директора по УВР	08.09.60	ул. Молодежная, 45а 2-72-10	Начальник службы оповещения и связи
5	Мальцева О.И.	Заместитель директора по АХЧ	04.12.66	ул. Заводская, 2-12, 2-78-62	Начальник противопожарной службы
6	Филоненко О.М.	Учитель биологии	09.08.71	ул.Цветочная, 10 2-76-88	Начальник медицинской службы

7	Ужовская М.А.	Учитель химии	30.01.60	ул. Солнечная, 27 2-73-92	Начальник радиационно-химической службы
8	Чеботаева О.В.	Заместитель директора по УМР	20.10.62	ул. Цветочная, 15 2-79-15	Начальник охраны общественного порядка

Директор школы



Головачева Е.В.

Приложение № 5
к пункту 3.3. паспорта

СПИСОК СОТРУДНИКОВ, СОСТОЯЩИХ НА УЧЕТЕ В НАРКОЛОГИЧЕСКОМ ДИСПАНСЕРЕ И (ИЛИ) ПСИХОНЕВРОЛОГИЧЕСКОМ ДИСПАНСЕРЕ

№ п/п	ФИО	Занимаемая должность	Дата рождения	Домашний адрес, тел.	Состоит на учете в наркопсихоневрологическом диспансере (указать)

Директор школы



Головачева Е.В.

Медицинский работник (фельдшер) школы

Приложение №6 к
пункту 3.4. паспорта

СПИСОК ОБУЧАЮЩИХСЯ (ВОСПИТАННИКОВ), ИМЕЮЩИХ НЕВРОЛОГИЧЕСКИЕ ЗАБОЛЕВАНИЯ, ПСИХИЧЕСКИЕ ОТКЛОНЕНИЯ, ДРУГИЕ ПОКАЗАНИЯ ПО СОСТОЯНИЮ ЗДОРОВЬЯ ИЛИ ЗАБОЛЕВАНИЯ (ОГРАНИЧЕНИЕ МОБИЛЬНОСТИ, СЛУХА И Т.П.), ТРЕБУЮЩИЕ ОКАЗАНИЯ ИМ ДОПОЛНИТЕЛЬНОЙ ПЕРСОНАЛЬНОЙ ПОМОЩИ В ЭВАКУАЦИИ, В Т.Ч. МЕДИЦИНСКОЙ

ПОМОЩИ ПРИ ЭВАКУАЦИИ.

№ п/п	ФИО	Класс, курс, группа	Дата рождения	Домашний адрес телефон	Медицинские показания (заболевание)

Директор школы

Головачева Е.В.

Медицинский работник (фельдшер) школы

Приложение № 7 к
пункту 3.6. паспорта

ОБЩИЙ СПИСОК ВСЕХ СОТРУДНИКОВ УЧРЕЖДЕНИЯ.

№ п/п	Фамилия Имя Отчество	Должность	Дата рождения	Домашний адрес, телефон	примечание
1.	Астанкова Галина Анатольевна	заместитель директора по учебно-методической работе	21.11.1966	659001, Павловск, Маяковского, 21, , 2-72-43	
2.	Белопухова Алёна Игоревна	учитель начальных классов	30.10.1994	659000, с. Павловск, Загайнова, 67, ,	
3.	Васильев Владимир Николаевич	рабочий по комплексному обслуживанию и ремонту зданий	17.04.1971	659001, Павловск, Солнечная, 5 2-70-65	
4.	Васильева Ольга Юрьевна	секретарь учебной части	19.11.1973	659001, Павловск, Солнечная, 5 2-70-65	
5.	Головачева Елена Васильевна	директор	20.11.1973	659000, Павловск, Титова, 1, а, 2-64-42	
6.	Гордиенко Анастасия Сергеевна	учитель русского языка и литературы	26.12.1987	659000, Павловск, Прудская, 50	
7.	Грязнова Лилия Вячеславна	уборщик производственных помещений	14.01.1980	659001, Павловск, Маяковского, 5, а,	
8.	Дворядкина Ольга Николаевна	заместитель директора по воспитательной работе	08.09.1960	659001, Павловск, Молодежная, 45, а, 2-72-10	
9.	Деркач Елена Николаевна	учитель начальных классов	09.05.1973	659001, Павловск, Майская, 2 2-82-82	

№ п/п	Фамилия Имя Отчество	Должность	Дата рождения	Домашний адрес, телефон	примечание
10.	Долматова Надежда Викторовна	уборщик производственных помещений	05.02.1962	659001, Павловск, Заводская, 6, а, 3 2-77-91	
11.	Дорошина Марина Анатольевна	учитель начальных классов	23.07.1979	659001, Павловск, Заводская, 6, , 9 2-74-93	
12.	Достовалова Инна Владимировна	бухгалтер	26.04.1985	659000, Павловск, Свирина, 6б, 2-61-44	
13.	Егоров Анатолий Александрович	учитель ОБЖ	27.02.1959	659000, Павловск, Телевизионная, 27,	
14.	Егорова Светлана Павловна	уборщик	10.12.1961	659001, Павловск, Телевизионная, 27	
15.	Едыкина Марина Геньевна	учитель физики	12.11.1960	659001, Павловск, Телевизионная, 2, 1 т:2-72-32	
16.	Едыкина Яна Юрьевна	учитель начальных классов	20.02.1987	659001, Павловск, пер. Снежный, 3, а, 1 т: 2-70-70	
17.	Ермакова Нина Ивановна	учитель русского языка и литературы	12.04.1958	659001, Павловск, Новая, 27, 2-76-17	
18.	Жадько Наталья Викторовна	подсобный рабочий	30.11.1959	659001, с. Павловск, Заводская, 11, 15	
19.	Ильина Алёна Сергеевна	учитель начальных классов	22.10.1991	659000, с. Павловск, Ощепкова, 44, 4 2-23-21	
20.	Клементьева Наталья Александровна	главный бухгалтер	08.07.1976	659000, Павловск, Лазо, 19, 2-09-90	
21.	Клишина Галина Дмитриевна	уборщик производственных помещений	14.08.1953	659001, Павловск, Заводская, 4, б, 32 2-79-89	
22.	Комарова Жанна Викторовна	уборщик производственных помещений	14.01.1992	659001, с. Павловск, Заводская, 8, 3 2-76-72	
23.	Кретинин Евгений Владимирович	водитель	11.12.1971	659000, с. Павловск, Партизанская, 70-2 2-04-91	

№ п/п	Фамилия Имя Отчество	Должность	Дата рождения	Домашний адрес, телефон	примечание
24.	Лазарева Наталья Анатольевна	учитель математики и информатики	24.05.1982	659000, с. Павловск, Малахова, 100, 17	
25.	Латушкина Наталья Валерьевна	учитель музыки	01.12.1974	659001, Павловск, Ползунова, 2, а, 2-84-04	
26.	Лашин Александр Иванович	учитель физической культуры	20.09.1970	659000, Павловск, Коминтерна, 3, , 2 2-21-58	
27.	Лукьянова Раиса Павловна	гардеробщик	22.08.1956	659001, с. Павловск, Ползунова, 7-3 2-77-17	
28.	Макарова Наталья Геннадьевна	педагог-библиотекарь	18.01.1966	659001, Павловск, Молодежная, 4, , 2-78-08	
29.	Мальцева Ольга Ивановна	заместитель директора по административно-хозяйственной части	04.12.1966	659001, с. Павловск, Заводская, 2, , 12 2-78-62	
30.	Маматова Светлана Константиновна	учитель информатики	17.02.1990	659000, Павловск, Ядренцева, 30, 2-04-47	
31.	Маркова Ольга Алексеевна	учитель математики и информатики	29.04.1981	659001, с. Павловск, Заводская, 6, , 24	
32.	Матвеева Татьяна Владимировна	учитель начальных классов	25.08.1986	659001, с. Павловск, Молодежная, 10, 2-76-09	
33.	Никитина Наталья Павловна	учитель географии	26.09.1966	659000, Павловск, Титова, 39, 2-13-41	
34.	Никулина Елена Николаевна	уборщик производственных помещений	07.02.1976	659001, Павловск, Заводская, 4, б, 36 2-76-62	
35.	Осыко Анастасия Анатольевна	учитель информатики	08.07.1986	659001, Павловск, Западная, 4, , 2 2-79-60	
36.	Павлова Наталья Алексеевна	уборщик производственных помещений	03.01.1964	659001, с. Павловск, Боровиковская, 6, , 13	

№ п/п	Фамилия Имя Отчество	Должность	Дата рождения	Домашний адрес, телефон	примечание
37.	Панкратова Любовь Ивановна	учитель английского языка	30.07.1967	659001, Павловск, Заводская, 4, б, 24 2-70-29	
38.	Попенко Олеся Ивановна	уборщик производственных помещений	02.01.1980	659001, с. Павловск, Полярная, 2, , 1	
39.	Проценко Александра Владимировна	учитель русского языка и литературы	30.07.1989	659001, Павловск, Панфилова, 27, 1	
40.	Пяткова Лидия Васильевна	учитель математики	06.12.1954	659001, Павловск, 60 лет Октября, 22, 2 2-71-01	
41.	Радомская Татьяна Петровна	воспитатель	22.07.1954	659000, Павловск, 2-ая Северная, 3, 2 2-61-47	
42.	Редькин Валерий Николаевич	сторож	23.09.1953	659001, Павловск, Заводская, 4, б, 44 2-76-73	
43.	Садилова Екатерина Владимировна	вахтер	30.08.1994	659001, с. Павловск, Калинина, 62, 4 2-11-99	
44.	Сазонова Светлана Алексеевна	уборщик производственных помещений	01.01.1960	659001, Павловск, Заводская, 3, 9 2-80-62	
45.	Сапронова Ирина Михайловна	учитель истории	01.08.1962	659001, Павловск, Березовая, 3, 2 2-83-76	
46.	Селиванова Яна Николаевна	учитель английского языка	17.12.1987	659001, Павловск, Заводская, 4, б, 8	
47.	Соболева Евгения Викторовна	учитель технологии	18.04.1988	659000, с. Павловск, Боровиковская, 14, , 15	
48.	Сонина Ирина Геннадьевна	учитель начальных классов	03.11.1968	659001, Павловск, Полевая, 16, , 2-80-31	
49.	Стребков Владимир Александрович	учитель физической культуры	21.10.1987	659001, с. Павловск, Техникумовская, 2, ,	
50.	Ступко Павел Николаевич	учитель технологии	20.06.1981	659001, Павловск, Боровиковская, 19, ,	

№ п/п	Фамилия Имя Отчество	Должность	Дата рождения	Домашний адрес, телефон	примечание
51.	Ступко Светлана Владимировна	учитель немецкого языка	05.04.1981	659001, с. Павловск, Боровиковская, 19, ,	
52.	Стяжкина Галина Ивановна	учитель начальных классов	12.05.1964	659017, с. Боровиково, Нагорная, 1, , 1 4-63-66	
53.	Тоболова Василиса Васильевна	подсобный рабочий по кухне	25.05.1984	659001, Павловск, Молодежная, 14, а,	
54.	Толстых Ольга Ярославовна	сторож	10.01.1963	659001, Павловск, Новая, 3, , 1 2-73-06	
55.	Ужовская Маргарита Алексеевна	учитель химии	30.01.1960	659001, Павловск, Солнечная, 27, , 2-73-92	
56.	Ушакова Татьяна Николаевна	воспитатель	27.08.1984	659017, с. Боровиково, Советская, 32, ,	
57.	Филиппова Гульшат Маратовна	учитель начальных классов	18.06.1982	659001, с. Павловск, Мирная, 1, ,	
58.	Филоненко Оксана Михайловна	учитель биологии	09.08.1971	659000, Павловск, Цветочная, 10, , 1 2-76-88	
59.	Фурсова Галина Дмитриевна	учитель русского языка и литературы	26.10.1951	659001, Павловск, Первомайская, 5, , 6 2-76-70	
60.	Хлыстова Галина Николаевна	учитель начальных классов	22.02.1969	659017, с. Боровиково, Молодежная, 11, , 2 4-63-73	
61.	Хмелёв Александр Борисович	учитель физической культуры	28.06.1987	659000, с. Павловск, Ощепкова, 58, , 2-73-32	
62.	Хмелёва Ксения Юрьевна	учитель физической культуры	25.09.1987	659000, Павловск, Ощепкова, 58, , 2-73-32	
63.	Хромова Ирина Александровна	учитель начальных классов	10.09.1974	659000, Павловск, Пожогина, 30, , 20 2-76-97	
64.	Чалая Марина Валерьевна	учитель начальных классов	08.07.1981	65901, Павловск, Ползунова, 19, , 2 2-25-90	

№ п/п	Фамилия Имя Отчество	Должность	Дата рождения	Домашний адрес, телефон	примечание
65.	Чеботаева Ольга Владимировна	заместитель директора по учебно-методической работе	20.10.1962	659001, Павловск, Цветочная, 15, , 2-79-15	
66.	Черкасова Светлана Николаевна	педагог-психолог	16.04.1982	659000, с. Павловск, пер. Боровой, 5, б,	
67.	Школина Юлия Николаевна	учитель русского языка и литературы	03.01.1976	659001, с. Павловск, Новая, 51, ,	
68.	Шляпникова Светлана Викторовна	социальный педагог	03.01.1988	659001, с. Павловск, Магистральная, 41, , 2-73-96	
69.	Шумилова Валентина Леонидовна	учитель математики	16.07.1957	659001, Павловск, Линейная, 3, А, 2-76-58	
70.	Юнгеров Максим Александрович	рабочий по комплексному обслуживанию и ремонту зданий	07.07.1980	659001, с. Павловск, Парковая, 22, ,	

Директор школы

Головачева Е.В.

Специалист по кадрам



Памятка дежурному администратору (дежурному) школы о первоочередных действиях при угрозе террористического акта или возникновении иных нештатных ситуаций

При получении информации об угрозе совершения террористического акта или возникновении нештатной ситуации, угрожающей жизни и здоровью обучающихся (воспитанников) и работников школы дежурный администратор ОБЯЗАН:

1. Убедиться в ее объективности, незамедлительно приняв меры по перепроверке первичного сообщения.
2. Лично доложить о случившемся директору школы. Информация должна содержать возможные полные данные о:
 - времени происшествия, источнике информации и подтверждающих ее фактах;
 - о злоумышленниках, их численности, местах сосредоточения, наличии у них средств террора, вероятных путях проникновения на территорию объекта, выдвигаемых требованиях, психоэмоциональном состоянии;
 - участке школы (месте), где произошла нештатная ситуация, количестве в нем детей и работников.
3. Отдать распоряжение об усилении пропускного режима и охраны в школе с одновременным информированием о нештатной ситуации ответственного за пропускной режим.
4. Применить средство тревожной сигнализации.
5. По самостоятельной инициативе не вступать в переговоры с террористами.
6. Выполнять требования злоумышленников, не связанные с угрозами жизни и здоровья людей, при этом не рисковать жизнью окружающих и своей, не провоцировать террористов к применению оружия.
7. По возможности обеспечить документирование первичной информации о нештатной ситуации и принимаемых мерах на любых носителях информации, которые первой возможности передать директору школы или в правоохранительные органы.
8. Организовать контроль за развитием ситуации и оперативное информирование руководства.

Приложение № 9

Памятка директору школы о первоочередных действиях при угрозе террористического акта или возникновении иных нештатных ситуаций

При получении информации об угрозе совершения террористического акта или возникновении нештатной ситуации, угрожающей жизни и здоровью обучающихся (воспитанников) и работников школы, директор (лицо его заменяющее) ОБЯЗАН:

1. Оценить информацию в плане ее объективности, полноты и своевременности.
2. Организовать экстренную эвакуацию людей из зоны возможного поражения (террористического устремления), исключая панику, суету и столпотворение.
3. Лично доложить о происшедшем:
 - председателю комитета по образованию района или его заместителю;
 - РОВД по телефону - 02;
 - ФСБ по телефону 8 (3852) 35-46-66;
 - ГО и ЧС района по телефону - 2-19-91.

Информация должна содержать: наименование школы, ее точный адрес, характер происшествия, возможные последствия, известные места нахождения злоумышленников, сведения о наличии у них огнестрельного оружия, взрывчатых веществ и иных средств террора, единомышленников вне зоны оцепления, требования выдвигаемые преступниками.

1. При необходимости вызвать скорую помощь и пожарную охрану (01 и 02).

2. Организовать, по возможности, оцепление места происшествия имеющимися в школе силами и средствами, обеспечив сохранность и неприкосновенность всех предметов, связанных с событием.
3. Принять меры по фиксации точного времени происшествия, участников и очевидцев, а также посторонних лиц, оказавшихся накануне и после событий на территории школы.
4. Силами работников школы принять меры по усилению охраны и пропускного режима, мест складирования и хранения опасных веществ.
5. Исключить использование в школе средств радиосвязи, включая мобильные телефоны. б. Обеспечить подъезд к месту происшествия и условия для работы представителям правоохранительных органов, медицинской помощи, пожарной охраны, аварийных служб. Выделить работников школы, способных быть консультантами оперативного штаба по проведению контртеррористической операции.
7. Во взаимодействии с оперативным штабом по проведению контртеррористической операции организовать работу по защите коллектива и максимальному снижению ущерба школе.
8. Проверить выполнение отданных ранее распоряжений.

Приложение № 10

Утверждаю
Директор МБОУ «Ремзаводская СОШ»
Е.В.Головачева
« 14 » 04 20 16 г.

Функциональные обязанности ответственного лица школы за выполнение мероприятий по антитеррористической защите

1. Общие положения

Настоящей инструкцией устанавливаются права и обязанности ответственного лица школы за выполнение мероприятий по антитеррористической защите объекта.

Назначение ответственного лица за выполнение мероприятий по антитеррористической защите школы осуществляется приказом директора, как правило, из числа своих заместителей (преподавателя БЖД), по возможности из лиц, имеющих высшее профессиональное образование, опыт руководящей работы или стаж службы в Вооруженных силах, правоохранительных структурах.

Ответственное лицо за выполнение мероприятий по антитеррористической защите должен изучить и знать:

- требования Конституции РФ, законов РФ, указов и распоряжений Президента РФ, постановлений и распоряжений Правительства РФ, законодательство Алтайского края, решений антитеррористической комиссии Алтайского края, муниципального органа управления образованием, управления Алтайского края по образованию и делам молодежи, иные нормативные правовые документы, нормы и требования по вопросам организации общественной безопасности и антитеррористической защиты образовательных учреждений;
- основы административного, трудового, уголовного законодательства, основные правила и нормы охраны труда, пожарной и электрической безопасности в части организации безопасного функционирования образовательного учреждения;
- порядок обеспечения гражданской обороны, противопожарной защиты и действий персонала школы в чрезвычайных ситуациях;
- особенности обстановки вокруг школы, требования по обеспечению технической укреплённости и антитеррористической защиты школы;
- порядок осуществления пропускного режима;

- правила внутреннего распорядка школы;
- порядок взаимодействия с правоохранительными органами, ФСБ, органами ГО и ЧС, другими службами экстренного реагирования в штатном режиме и в условиях чрезвычайной ситуации;
- основы ведения делопроизводства и владения компьютерной техникой.

1. Должностные обязанности лица, ответственного за выполнение мероприятий по антитеррористической защите

На лицо, ответственное за выполнение мероприятий по антитеррористической защите, возлагаются следующие обязанности:

- организация работы по обеспечению антитеррористической защиты в условиях учебного и производственного процессов, проведения внешкольных массовых мероприятий;
- взаимодействие с территориальными подразделениями органов внутренних дел, Федеральной службы безопасности, гражданской обороны, военным комиссариатом, комитетом по образованию, общественными формированиями, другими органами и организациями, находящимися на территории района, по вопросам обеспечения общественной безопасности и антитеррористической защиты школы;
- организация и обеспечение охранной деятельности и пропускного режима на территории школы;
- внесение предложений директору школы по совершенствованию системы мер безопасности и антитеррористической защиты;
- разработка, в рамках своей компетенции, документов и инструкций по действиям должностных лиц, персонала, обучающихся (воспитанников) школы при угрозе или совершении диверсионно-террористического акта, экстремистской акции;
- принятие необходимых мер по оснащению школы техническими средствами безопасности и обеспечение их нормального функционирования;
- координация деятельности школы при угрозе или совершении диверсионно-террористического акта, экстремистской акции;
- разработка планирующей и отчетной документации по вопросам безопасности и антитеррористической защиты школы;
- организация и проведение с персоналом занятий и тренировок по действиям при угрозе или совершении диверсионно-террористического акта, экстремистской акции;
- размещение наглядной агитации по антитеррористической защите школы, справочной документации по способам и средствам экстренной связи с правоохранительными органами, ГО и ЧС, аварийными службами ЖКХ;
- контроль за соблюдением установленных правил трудового и внутреннего распорядка дня, условий содержания в безопасном состоянии помещений школы;
- подготовка планов мероприятий, проектов приказов и распоряжений директора школы по вопросам антитеррористической защиты;
- рассмотрение обращений, ведение приема граждан и принятие по ним решений в установленном законодательством порядке, в рамках своей компетенции;
- организация и (или) участие в мероприятиях по устранению причин и условий, способствующих умышленному повреждению или порчи имущества и оборудования школы, техногенным авариям и происшествиям;
- обеспечение контроля за правомерным и безопасным использованием помещений школы, сдаваемых в аренду, проведением ремонтных и строительных работ, в том числе на предмет выявления фактов возможной подготовки террористических актов;
- взаимодействие с общественностью по вопросам обеспечения общественного порядка и антитеррористической защиты школы.

2. Права

Ответственное лицо за выполнение мероприятий по антитеррористической защите имеет право:

- участвовать в подготовке проектов приказов и распоряжений директора школы по вопросам обеспечения общественной безопасности и антитеррористической защиты;
- распоряжаться вверенным ему имуществом, инвентарем, иными материально-техническими средствами с соблюдением требований, определенных законодательными и нормативными правовыми актами;
- подписывать и визировать документы в пределах своей компетенции;
- инициировать и проводить совещания по вопросам антитеррористической защиты, обеспечения общественной безопасности в школе;
- запрашивать и получать от руководства и сотрудников школы необходимую информацию и документы по вопросам обеспечения общественной безопасности и антитеррористической защиты;
- проводить проверки своевременности и качества исполнения поручений по вопросам общественной безопасности и антитеррористической защиты школы;
- требовать прекращения работ в случае нарушения установленных норм и требований, правил и инструкций по безопасности, давать рекомендации по устранению выявленных нарушений;
- отдавать распоряжения сотрудникам школы по вопросам обеспечения антитеррористической защиты, выполнения требований по обеспечению правопорядка, установленных правил техники безопасности;
- в установленном порядке вносить дополнения, изменения в инструкции по мерам безопасности;
- проводить проверки состояния внутри объектового режима охраны, функционирования и выполнения установленного распорядка, правил пропускного режима;
- принимать согласованные с руководством школы решения по вопросам организации и проведения мероприятий по обеспечению безопасности, антитеррористической защиты;
- по поручению директора школы представлять в различных органах и организациях по вопросам, входящим в его компетенцию.

Ознакомлен:

Ответственный за выполнение мероприятий по антитеррористической защите учитель ОБЖ Егоров А.А.

Приложение № 11

Утверждаю
Директор МБОУ «Ремзаводская СОШ»
Е.В. Головачева
« 14 » 04 20 16 г.

ПРИМЕРНОЕ ПОЛОЖЕНИЕ ОБ ОРГАНИЗАЦИИ ПРОПУСКНОГО РЕЖИМА В ШКОЛЕ

1. ОБЩИЕ ПОЛОЖЕНИЯ

Настоящим Положением определяется организация и порядок осуществления пропускного режима в школе в целях обеспечения общественной безопасности, предупреждения воз-

можных террористических, экстремистских акций и других противоправных проявлений в отношении учащихся (воспитанников), педагогических работников и технического персонала школы.

Пропускной режим в школе осуществляется: - в учебное время вахтером, сторожем, в рабочие дни с 7 ч. 00 мин. до 20 ч. 00 мин. В ночное время и праздничные дни сторожем, дежурным учителем.

Ответственным за организацию и обеспечение пропускного режима на территории Муниципального общеобразовательного учреждения «Ремзаводская средняя общеобразовательная школа» назначается приказом один из заместителей директора школы - дежурный администратор.

Пропускной режим в учебное время осуществляется вахтером образовательного учреждения, дежурным администратором, учителем дежурного класса.

2. ОРГАНИЗАЦИЯ ПРОПУСКНОГО РЕЖИМА

2.1. Прием учащихся, работников школы и посетителей.

Вход учащихся (воспитанников) в школу на учебные занятия осуществляется самостоятельно или в сопровождении родителей без предъявления документов и записи в журнале регистрации посетителей с 7 ч. 30 мин. до 8 ч. 30 мин. (I смена) с 8 ч. 30 мин по 13 ч. 30 мин. Факультативы, кружки, секции с 15.00 ч до 20.00 ч.

Посетители (посторонние лица) пропускаются в школу на основании паспорта или иного документа, удостоверяющего личность с обязательной фиксацией данных документа в журнале регистрации посетителей (паспортные данные, время прибытия, время убытия, к кому прибыл, цель посещения).

При выполнении в школе строительных и ремонтных работ, допуск рабочих осуществляется по списку подрядной организации, согласованному с директором, с обязательным уведомлением территориального подразделения РОВД. Производство работ осуществляется под контролем специально назначенного приказом директора представителя администрации учебного заведения.

Посетитель, после записи его данных в журнале регистрации посетителей, перемещается по территории школы в сопровождении дежурного педагогического работника или педагогического работника, к которому прибыл посетитель.

Пропуск посетителей в здание школы во время учебных занятий допускается только с разрешения директора.

Проход родителей, сопровождающих детей на занятия и забирающих их с занятий, осуществляется без записи в журнал учета посетителей и предъявления документа, удостоверяющего личность.

После окончания времени, отведенного для входа учащихся (воспитанников) на занятия или их выхода с занятий охранник (вахтер, дежурный администратор) обязан произвести осмотр помещений школы на предмет выявления посторонних, взрывоопасных и подозрительных предметов.

Проход родителей на классные собрания, классные часы осуществляется по списку, составленному и подписанному классным руководителем с предъявлением родителями охраннику (вахтеру) документа, удостоверяющего личность без регистрации данных в журнале учета посетителей.

Нахождение участников школы на территории объекта после окончания учебной смены и рабочего дня без соответствующего разрешения руководства образовательного учреждения запрещается.

2.2. Осмотр вещей посетителей

При наличии у посетителей ручной клади охранник (вахтер) школы предлагает добровольно предъявить содержимое ручной клади.

В случае отказа - вызывается дежурный администратор школы, посетителю предлагается подождать их у входа. При отказе предъявить содержимое ручной клади дежурному администратору посетитель не допускается в школу.

В случае, если посетитель, не предъявивший к осмотру ручную кладь, отказывается покинуть школу, охранник (вахтер) либо дежурный администратор), оценив обстановку, информирует директора (заместителя директора) и действует по его указаниям, при необходимости вызывает наряд милиции, применяет средство тревожной сигнализации.

Данные о посетителях фиксируются в **Журнале регистрации посетителей.**

Журнал регистрации посетителей.

№ записи	Дата посещения ОУ	Ф.И.О. посетителя	Документ, удостоверяющий личность	Время входа в ОУ	Время выхода из ОУ	Цель посещения	К кому из работников ОУ прибыл	Подпись охранника (вахтера)	Примечания (результат осмотра ручной клади)
1	2	3	4	5	6	7	8	9	10

Журнал регистрации посетителей заводится в начале учебного года (1 сентября) и ведется до начала нового учебного года (31 августа следующего года).

Журнал должен быть прошит, страницы в нем пронумерованы. На первой странице журнала делается запись о дате его заведения.

Замена, изъятие страниц из Журнала регистрации посетителей **запрещены.**

2.3. Пропуск автотранспорта

Пропуск автотранспорта на территорию школы осуществляется после его осмотра и записи в Журнале регистрации автотранспорта лицом ответственным за пропуск автотранспорта, который назначается приказом директора.

Приказом директора утверждается список автотранспорта, имеющего разрешение на въезд на территорию учреждения. Осмотр въезжающего автотранспорта на территорию и груза производится перед воротами (шлагбаумом).

Стоянка личного транспорта преподавательского и технического персонала школы на его территории осуществляется только с разрешения директора и в специально оборудованном (отведенном) месте. После окончания рабочего дня и в ночное время стоянка автотранспорта запрещается.

В выходные, праздничные дни и в ночное время допуск автотранспорта на территорию объекта осуществляется с письменного разрешения директора или лица его замещающего, с обязательным указанием фамилий ответственных, времени нахождения автотранспорта на территории учреждения, цели нахождения.

Обо всех случаях длительного нахождения не установленных транспортных средств на территории или в непосредственной близости от школы, транспортных средств, вызывающих подозрение, ответственный за пропускной режим информирует директора (лицо его замещающее) и, при необходимости, по согласованию с директором (лицом его замещающим) информирует районный отдел внутренних дел.

Данные о въезжающем на территорию школы автотранспорте фиксируются в Журнале регистрации автотранспорта.

Журнал регистрации автотранспорта

№ п\п	Дата	Марка, гос. номер автомобиля	Ф.И.О. водителя, к которой принадлежит автомобиль	Документ, удостоверяющий личность водителя	Цель приезда	Время въезда в ОУ	Время выезда из ОУ	Подпись охранника (вахтера)	Результат осмотра (примечания)
1	2	3	4	5	6	7	8	9	10

В случае, если с водителем в автомобиле есть пассажир, к нему предъявляются требования по пропуску в учреждение посторонних лиц. Допускается фиксация данных о пассажире в Журнале регистрации автотранспорта.

Действия лица, отвечающего за пропуск автотранспорта, в случае возникновения нештатной ситуации аналогичны действиям лица, осуществляющего пропускной режим в здание школы.

Приложение № 12

РЕКОМЕНДАЦИИ по противодействию терроризму

Задачи и направления деятельности по противодействию терроризму

В условиях сохраняющейся угрозы совершения террористических актов на территории Российской Федерации, возможности вовлечения учащихся в различные экстремистские террористические и запрещенные законом религиозные организации руководителям государственных образовательных учреждений необходимо считать приоритетными в своей работе следующие задачи:

- воспитание у учащихся чувства патриотизма, бдительности, коллективизма, интернационализма и дисциплинированности;
- создание в каждом образовательном учреждении атмосферы доброжелательности, сотрудничества, взаимного уважения и понимания среди учащихся и работников, нетерпимости к фактам недисциплинированности, другим негативным явлениям;
- формирование у учащихся грамотного поведения, обеспечивающего собственную безопасность и безопасность окружающих.

Решение этих задач требует организации деятельности по следующим направлениям:

- 1) . Расширение и углубление знаний педагогов и учащихся по противодействию проявлениям терроризма и экстремизма, предупреждению террористических актов.
- 2) . Усиление взаимодействия школ по предупреждению актов терроризма, экстремизма с органами внутренних дел, ФСБ, ГО и ЧС, противопожарной службой.
- 3) . Активизация работы с родительским активом и органами местного самоуправления по недопущению вовлечения учащихся в экстремистские и террористические организации.
- 4) . Совершенствование правового воспитания учащихся (воспитанников).
- 5) . Противодействие проявлениям актов хулиганства, вымогательства, унижения и оскорбления своих товарищей со стороны учащихся (воспитанников), а также употреблению учащимися психоактивных веществ.

Действия по антитеррористической безопасности и защите обучающихся

1. Постоянно проводить разъяснительную работу, направленную на повышение организованности и бдительности, готовности к действиям в чрезвычайных ситуациях, усилению взаимодействия с правоохранительными органами.

2. Вход в здание школы посетителей осуществлять при наличии документов, удостоверяющих личность, с регистрацией в журнале учета посетителей, который должен находиться на посту охраны. В период проведения школьных занятий входные двери должны быть закрыты.
3. Охрана школы обязана регистрировать в журнале посещения всех лиц, прибывающих в школу, указывая их фамилию, имя и отчество, номер документа, удостоверяющего личность, время прибытия и время убытия.
4. Входные двери, где нет постоянной охраны, запасные выходы должны быть закрыты и опечатаны.
5. Работники охраны обязаны в вечернее и ночное время обходить здание школы с внешней стороны и проверять целостность стекол на окнах, решетки, входные двери, о чем делать запись в журнале.
6. Заместителю директора по АХЧ обеспечить вторым комплектом ключей от входов в школу работников охраны.
7. Проводить тренировки по эвакуации из здания обучающихся и постоянного состава не реже одного раза в год.
8. При вынужденной эвакуации из здания учителя в безопасном месте обязаны проверить по списку наличие учащихся, а заместитель директора по учебно-воспитательной работе - наличие постоянного состава и принять меры по их розыску.
9. Не допускать стоянки постороннего транспорта у здания школы и прилегающей территории. Входные ворота держать закрытыми. О всех случаях стоянки бесхозного транспорта сообщать в правоохранительные органы.
10. При появлении у здания и нахождении длительное время посторонних лиц сообщить в правоохранительные органы и усилить пропускной режим.
11. Научить учащихся способам защиты органов дыхания в задымленном помещении.

Информация о взрывных устройствах (далее - ВУ)

Руководителям образовательного учреждения, сотрудникам охраны, вахтерам, дежурным администраторам необходимо знать основные принципы действия ВУ, их внешние признаки, возможные последствия применения того или иного типа ВУ, последовательность действий при обнаружении взрывоопасных предметов, чтобы эффективно локализовать угрозу, управлять ею и свести к минимуму возможные негативные последствия.

ВУ могут быть самыми разнообразными как по внешнему виду, так и по принципу их действия. Например, ВУ в виде сумки, кейса, чемодана могут взорваться при попытке сдвинуть их с места, поднять, открыть.

Взрыв может произойти и в результате срабатывания какого-либо механического или электромеханического взрывателя замедленного действия, без непосредственного воздействия на предмет по истечении заданного времени замедления.

Если ВУ имеет радиовзрыватель, то взрыв также может произойти без контакта с взрывным устройством в любой момент времени по команде, переданной по радио. Взрыв может быть осуществлен по проводам электровзрывной цепи путем подключения какого-либо источника тока.

Большое распространение получили взрывные устройства, срабатывающие при включении радиоприемника, телевизора, электрического фонарика или других предметов бытовой техники, работающих от электрической сети, аккумуляторов или батареек. Включением этих устройств замыкается электровзрывная сеть, в результате чего срабатывает электродетонатор или электрозапал и происходит взрыв заряда взрывчатого вещества (далее - ВВ).

В автомобиле взрывное устройство может сработать при повороте ключа зажигания или даже в тот момент, когда ключ вставляется в замок зажигания, либо включаются потребители энергии (фары, стеклоподъемники, стеклоочистители и т.д.). Взрыватель может быть установлен в выхлопной коллектор двигателя, в глушитель. При этом замыкание контактов произойдет после нагрева чувствительных элементов взрывателя (контактов) до определенной

температуры. Могут использоваться также взрывные устройства с часовым механизмом от механических, электромеханических или электронных часов. Такие взрывные устройства в состоянии срабатывать в установленное заранее время. При воздействии на взрывное устройство срабатывают натяжные, обрывные, разгрузочные, вибрационные и прочие элементы, приводящие взрыватели в действие.

Во взрывном устройстве могут находиться еще взрыватели, срабатывающие от изменения магнитного поля Земли, акустического сигнала в определенном диапазоне частот, характерного запаха человека или животного, а также все типы взрывателей замедленного действия. Демаскирующими признаками взрывного устройства может быть **наличие:**

- антенны с радиоприемным устройством у радиоуправляемого ВУ;
- часового механизма или электронного таймера (временного взрывателя);
- проводной линии управления;
- локально расположенной массы металла;
- неоднородности вмещающей среды (нарушение поверхности грунта, дорожного покрытия, стены здания, нарушение цвета растительности или снежного покрова и т.д.);
- теплового контраста между местом установки и окружающим фоном;
- характерной формы ВУ.

Часто объектом подрыва является личный или служебный автомобиль. Основные места для минирования в машине это - сиденье водителя, днище под передними сиденьями, бензобак, капот.

Мина большой мощности может устанавливаться неподалеку от автомобиля или в соседней машине. Но в этом случае требуется управление ею извне по радио или подрыв с помощью электрического провода. Иными словами, преступник должен находиться неподалеку от места преступления и вести наблюдение, что для него считается нежелательным.

Настораживающими признаками могут быть:

- появление какой-либо новой детали внутри или снаружи автомобиля;
- остатки упаковочных материалов, изоляционной ленты, обрезков проводов неподалеку от автомобиля или внутри салона;
- натянутая леска, проволока, провод, шнур, веревка, так или иначе прикрепленная к любой части автомобиля;
- чужая сумка, коробка, чемодан, пакет, сверток внутри салона или в багажнике;
- появившиеся уже после парковки машины пакеты из-под соков, молока, консервные банки, свертки, коробки и т.п. недалеко от автомобиля.

Для осуществления взрыва может использоваться и почтовый канал. Взрывные устройства, которые закладывают в конверты, бандероли и посылки, могут быть как мгновенного, так и замедленного действия. Взрыватели мгновенного действия вызывают срабатывание взрывного устройства при нажатии, ударе, прокалывании, снятии нагрузки, разрушении элементов конструкции, просвечивании ярким светом и т.д. Например, взрывные устройства в бандеролях срабатывают либо при открытии, либо при попытке извлечь книгу или коробку из упаковки. Взрывные устройства в посылках обычно срабатывают при вскрытии крышки почтового ящика.

Взрыватели замедленного действия по истечении заранее установленного срока (от нескольких часов до нескольких суток) либо вызывают взрыв, либо приводят взрывное устройство в боевое положение, после чего срабатывание взрывного устройства происходит мгновенно в случае внешнего воздействия на него. Однако независимо от типа взрывателя и взрывного устройства письма, бандероли и посылки с подобной начинкой неизбежно обладают рядом признаков, по которым их можно отличить от обычных почтовых отправлений. Эти признаки делятся на основные и вспомогательные.

К числу **основных признаков** относят следующие:

- толщина письма от 3 мм и больше, при этом в нем есть отдельные утолщения;
- смещение центра тяжести письма (пакета) к одной из его сторон;
- наличие в конверте перемещающихся предметов или порошкообразных материалов;
- наличие во вложении металлических либо пластмассовых предметов;

- наличие на конверте масляных пятен, проколов, металлических кнопок, полосок и т.д.;
- наличие необычного запаха (миндаля, марципана, жженой пластмассы и других);
- «тикание» в бандеролях и посылках часового механизма (один из самых простых и распространенных взрывателей делают с помощью обычного будильника);
- в конвертах и пакетах, в посылочных ящиках при их переворачивании слышен шорох пересыпающегося порошка.

Наличие хотя бы одного из перечисленных признаков, а тем более сразу нескольких, позволяет предполагать присутствие в почтовом отправлении взрывной начинки. К числу вспомогательных признаков относятся:

- особо тщательная заделка письма, бандероли, посылки, в том числе липкой лентой, бумажными полосами и т.д.;
- наличие надписей типа «лично в руки», «вскрыть только лично», «вручить лично» и т.п.;
- отсутствие обратного адреса или фамилии отправителя, неразборчивое их написание, явно вымышленный адрес;
- самодельная нестандартная упаковка.

Меры предупредительного характера на случай получения информации об угрозе взрыва или обнаружения взрывного устройства (ВУ) в местах скопления людей

- Для фиксации анонимных телефонных звонков подготовить к включению специальные контрольные устройства для выявления телефонного аппарата, с которого может позвонить преступник.
- Проинструктировать сотрудников служб безопасности (охранников, вахтеров, дежурных администраторов) в отношении действий по выявлению преступников или хулиганов в случае угрозы взрыва.
- Разработать план эвакуации обучающихся, персонала и посетителей, подготовить средства оповещения посетителей.
- Определить необходимое количество персонала для осуществления осмотра объекта и проинструктировать его о правилах поведения (на что обращать внимание и как действовать при обнаружении опасных предметов либо в случае возникновения других опасных ситуаций).
- Проинструктировать персонал объекта о том, что запрещается принимать на хранение от посторонних лиц какие-либо предметы и вещи.
- Подготовить необходимое количество планов осмотра объекта, в которых указать пожароопасные места, порядок и сроки контрольных проверок мест временного складирования, контейнеров-мусоросборников, урн и т.п.
- Освободить от лишних предметов служебные помещения, лестничные клетки, помещения, где расположены технические установки.
- Обеспечить регулярное удаление из здания различных отходов, контейнеры-мусоросборники по возможности установить за пределами зданий объекта.

Правила обращения с анонимными материалами, содержащими угрозы террористического характера

- При получении анонимного материала, содержащего угрозы террористического характера, обращайтесь с ним максимально осторожно.
- Целесообразно убрать его в чистый плотно закрываемый полиэтиленовый пакет и поместить в отдельную жесткую папку. Сохраните весь материал: сам документ с текстом, вложения, конверт и упаковку.
- Постарайтесь не оставлять на нем отпечатков своих пальцев.

- Если документ поступил в конверте - его вскрытие производится с левой или правой стороны путем аккуратного отрезания кромки ножницами.
- Не расширяйте круг лиц для ознакомления с содержанием документа.
- Анонимные материалы необходимо немедленно направлять в правоохранительные органы в конвертах и пакетах, в посылочных ящиках при их переворачивании слышен шорох пересыпающегося порошка.

Наличие хотя бы одного из перечисленных признаков, а тем более сразу нескольких, позволяет предполагать присутствие в почтовом отправлении взрывной начинки.

К числу **вспомогательных признаков** относятся:

- особо тщательная заделка письма, бандероли, посылки, в том числе липкой лентой, бумажными полосами и т.д.;
- наличие надписей типа «лично в руки», «вскрыть только лично», «вручить лично» и т.п.;
- отсутствие обратного адреса или фамилии отправителя, неразборчивое их написание, явно вымышленный адрес;
- самодельная нестандартная упаковка.

Меры предупредительного характера на случай получения информации об угрозе взрыва или обнаружения взрывного устройства (ВУ) в местах скопления людей

- Для фиксации анонимных телефонных звонков подготовить к включению специальные контрольные устройства для выявления телефонного аппарата, с которого может позвонить преступник.
- Проинструктировать сотрудников служб безопасности (охранников, вахтеров, дежурных администраторов) в отношении действий по выявлению преступников или хулиганов в случае угрозы взрыва.
- Разработать план эвакуации обучающихся, персонала и посетителей, подготовить средства оповещения посетителей.
- Определить необходимое количество персонала для осуществления осмотра объекта и проинструктировать его о правилах поведения (на что обращать внимание и как действовать при обнаружении опасных предметов либо в случае возникновения других опасных ситуаций).
- Проинструктировать персонал объекта о том, что запрещается принимать на хранение от посторонних лиц какие-либо предметы и вещи.
- Подготовить необходимое количество планов осмотра объекта, в которых указать пожароопасные места, порядок и сроки контрольных проверок мест временного складирования, контейнеров-мусоросборников, урн и т.п.
- Освободить от лишних предметов служебные помещения, лестничные клетки, помещения, где расположены технические установки.
- Обеспечить регулярное удаление из здания различных отходов, контейнеры- мусоросборники по возможности установить за пределами зданий объекта.

Правила обращения с анонимными материалами, содержащими угрозы террористического характера

- При получении анонимного материала, содержащего угрозы террористического характера, обращайтесь с ним максимально осторожно.
- Целесообразно убрать его в чистый плотно закрываемый полиэтиленовый пакет и поместить в отдельную жесткую папку. Сохраните весь материал: сам документ с текстом, вложения, конверт и упаковку.
- Постарайтесь не оставлять на нем отпечатков своих пальцев.

- Если документ поступил в конверте - его вскрытие производится с левой или правой стороны путем аккуратного отрезания кромки ножницами.
- Не расширяйте круг лиц для ознакомления с содержанием документа.
- Анонимные материалы необходимо немедленно направлять в правоохранительные органы с сопроводительной запиской, в которой должны быть указаны конкретные признаки анонимных материалов (вид, количество, каким способом и на чем исполнены, с каких слов начинается и какими заканчивается текст, наличие подписи и т.п.), а также обстоятельства, связанные с их распространением, обнаружением или получением.
- Анонимные материалы не должны сшиваться, склеиваться, на них не разрешается делать подписи, подчеркивания. Нельзя их выглаживать, мять и сгибать.
- При исполнении резолюций и других надписей на сопроводительных документах не должно оставаться давленных следов на анонимных материалах.
- Необходимо помнить, что регистрационный штамп проставляется только на сопроводительных письмах организации и заявлениях граждан, передавших анонимные материалы в инстанции.

Обнаружение взрывного устройства (ВУ)

На открытой территории в обязательном порядке осматриваются мусорные урны, канализационные люки, сливные решетки, цокольные и подвальные ниши, мусоросборники, крытые киоски, сараи, посторонние машины, распределительные телефонные и электрощиты, водосливные трубы.

Необходимо обращать внимание на деревья, столбы и стены зданий. Перед осмотром помещения необходимо иметь его план и, приступая к осмотру, знать расположение комнат, лестниц, ниш, силовых и телефонных коммуникаций, вентиляции, канализации. Имея подобный план, можно заранее предположить места возможных закладок ВУ. Приступая к осмотру, необходимо также иметь комплект ключей от помещений, шкафов, ящиков столов и т.п.

Перед осмотром желательно обесточить внешнее электропитание. Если это по какой-либо причине затруднительно, то при осмотре нужно стараться не включать досматриваемое оборудование. Если есть подозрение на наличие ВУ, то следует открыть окна и двери в осматриваемых помещениях для рассредоточения возможной взрывной волны. Необходимо избегать резких непродуманных движений, особенно связанных с передвижением в пространстве и открыванием дверей, полок, нажатия выключателей и т.д.

В помещениях особое внимание нужно уделить осмотру таких мест, как подвесные потолки, вентиляционные шахты, внутренние электрощитовые и распределительные коробки, места за батареями отопления, осветительные плафоны, поддоны мусоропроводов, мусоросборники, лифты, лестничные клетки и другие замкнутые пространства.

Необходимо тщательно проверить места хранения пожарного инвентаря (огнетушители, шланги, гидранты), ниши для хранения уборочного инвентаря, в местах, где проходят коммуникационные линии.

Вентиляционные шахты, водосточные трубы и другие подобные места необходимо закрыть решетками, ограничивающими доступ в них. На дверцы ниш, шкафов, чердаков, подвалов, щитовых и т.д. следует навесить замки и опечатать их.

Наибольшую опасность представляют места постоянного скопления людей, особенно те, в которых могут оказаться случайные посетители.

Признаки, которые могут указывать на ВУ:

- наличие на обнаруженном предмете проводов, веревок, изоляционной ленты;
- подозрительные звуки, щелчки, тиканье часов, издаваемые предметом;
- от предмета исходит характерный запах миндаля или другой необычный запах.

Причины, которые могут стать поводом для опасения:

- нахождение подозрительных лиц до обнаружения этого предмета;
- грозы лично, по телефону или в почтовых отправлениях.

Действия должностных лиц при обнаружении взрывного устройства (ВУ) в местах скопления людей

1. При получении сообщения о заложенном взрывном устройстве, обнаружении предметов, вызывающих такое подозрение, немедленно поставить в известность дежурную службу объекта (там, где она есть) и сообщить полученную информацию в дежурную часть органов МВД. При этом назвать точный адрес своего учреждения и номер телефона.
2. До прибытия сотрудников милиции принять меры к ограждению подозрительного предмета и недопущению к нему людей в радиусе до 50-100 метров. Эвакуировать из здания (помещения) учащихся (воспитанников), персонал и посетителей на расстояние не менее 200 метров. По возможности обеспечить охрану подозрительного предмета и опасной зоны. При охране подозрительного предмета находиться по возможности за предметами, обеспечивающими защиту (угол здания, колонна, толстое дерево, автомашина и т.д.), и вести наблюдение за ним и территорией вокруг него.
3. Дождаться прибытия представителей правоохранительных органов, указать место расположения подозрительного предмета, время и обстоятельства его обнаружения. По прибытии специалистов по обнаружению взрывных устройств действовать в соответствии с их указаниями.
4. Категорически запрещается:
 - самостоятельно предпринимать действия, нарушающие состояние подозрительного предмета, трогать или перемещать подозрительный предмет и другие предметы, находящиеся с ним в контакте;
 - заливать жидкостями, засыпать грунтом или накрывать обнаруженный предмет тканевыми и другими материалами;
 - курить, пользоваться электрорадиоаппаратурой, переговорными устройствами или рацией вблизи обнаруженного предмета, переезжать на автомобиле;
 - оказывать температурное, звуковое, световое, механическое воздействие на взрывоопасный предмет.

Меры защиты в случае проведения террористических актов

Педагогам и обучающимся необходимо знать изложенные ниже правила защиты в случае проведения различных террористических актов. **Если произошел взрыв:**

1. Постарайтесь успокоиться и уточнить обстановку.
2. Продвигайтесь осторожно, не трогайте руками поврежденные конструкции и провода.
3. Помните, что в разрушенном или поврежденном помещении из-за опасности взрыва скопившегося газа нельзя пользоваться открытым пламенем (спичками, зажигалками, свечами, факелами и т.п.).
4. При задымлении защитите органы дыхания смоченным платком (лоскутом ткани, полотенцем).
5. Включите локальную систему оповещения и проверьте возможность взаимного общения (теле-, радио-, телефонной связью, голосом).
6. В случае эвакуации возьмите необходимые вещи, деньги, ценности. Изолируйте помещение, в котором произошел взрыв (закройте все двери и окна), немедленно сообщите о случившемся по телефону в соответствующие органы правопорядка, противопожарную и медицинскую службы. Оповестите людей, находящихся поблизости, о необходимости эвакуации. Помогите престарелым и инвалидам покинуть помещение. Возьмите на учет лиц, оставшихся в помещении. Входную дверь плотно прикройте, не закрывая на замок. При не-

возможности эвакуации необходимо принять меры, чтобы о вас знали. Выйдите на балкон или откройте окно и кричите о помощи.

7. После выхода из помещения отойдите на безопасное расстояние от него и не принимайте самостоятельных решений об отъезде к родственникам и знакомым.
8. Действуйте в строгом соответствии с указаниями должностных лиц.

Если вас завалило обломками

- Постарайтесь не падать духом, дышите глубоко, ровно, не торопясь. Приготовьтесь терпеть голод и жажду.
- Голосом и стуком привлеките внимание людей. Если вы находитесь глубоко от поверхности земли, перемещайте влево вправо любой металлический предмет (кольцо, ключи, кусок трубы и т.п.) для обнаружения вас металлоискателем.
- Если пространство около вас относительно свободно, не зажигайте спички, берегите кислород.
- Продвигайтесь осторожно, стараясь не вызвать нового обвала, ориентируйтесь по движению воздуха, поступающего снаружи.
- Если у вас есть возможность, с помощью подручных предметов (доски, кирпича и т.п.) укрепите обвисающие балки и потолок от обрушения.
- При сильной жажде положите в рот небольшой лоскут ткани (гладкий камушек) и сосите его, дыша носом.
- При прослушивании появившихся вблизи людей стуком и голосом сигнализируйте о себе.

Меры безопасности в случае химического и биологического терроризма

Наиболее распространенными и доступными химическими веществами и биологическими агентами, которые могут быть использованы при проведении террористических актов, являются:

а). Химические вещества:

- токсичные гербициды и инсектициды;
- аварийно-опасные химические вещества;
- отравляющие вещества;
- психогенные и наркотические вещества;

б). Биологические агенты:

- возбудители опасных инфекций типа сибирской язвы, натуральной оспы, туляремии и др.;
- природные яды и токсины растительного и животного происхождения.

Исходя из возможной угрозы химического и биологического терроризма, каждому человеку необходимо знать:

- физико-химические и поражающие свойства наиболее опасных химических веществ и биологических агентов;
- основные способы применения и особенности их воздействия на организм человека;
- меры первой помощи при воздействии химических веществ и биологических агентов на организм человека;
- основные приемы и средства защиты от их воздействия;
- порядок действий при угрозе или реальном воздействии химических веществ и биологических агентов, включая уведомление об этом соответствующих органов и служб.

Применение химических веществ и биологических агентов возможно в основном диверсионными методами, к которым относятся:

- использование обычных бытовых предметов (сумок, пакетов, свертков, коробок, игрушек и т.д.), оставляемых в местах массового скопления людей;

- заражение (отравлением) водоемов, систем водоснабжения химически опасными веществами (цианидами, отравляющими веществами и т.д.);
- поставка или преднамеренное заражение крупных партий продуктов питания как химическими веществами, так и биологическими агентами;
- использование переносчиков инфекционных заболеваний (насекомых, грызунов, животных и т.п.).

Установить факты применения химических веществ и биологических агентов можно лишь по внешним признакам: изменению цвета и запаха (вкуса) воздуха, воды, продуктов питания; отклонений в поведении людей, животных и птиц, подвергшихся их воздействию; появлению на территории предприятия, организации, учреждения подозрительных лиц и т.п.

Учитывая многообразие внешних признаков химических веществ и биологических агентов, помните, что важнейшим условием своевременного обнаружения фактов применения или угрозы их применения является ваша наблюдательность и немедленное уведомление об этом соответствующих органов и служб МЧС, ТО «Роспотребнадзор», МВД, ФСБ, медицинских учреждений.

При обнаружении или установлении фактов применения химических веществ вы должны довести до педагогов и обучающихся (воспитанников) следующие правила:

- находясь на улице, не поддаваться панике; используя подручные средства защиты органов дыхания, быстро выйти из зоны заражения или воздействия химических веществ, а при возможности - укрыться в убежищах (помещениях);
- находясь дома, плотно закрыть и герметизировать тканью, марлей или простынями, смоченными содовым раствором или водой, окна и двери; выключить нагревательные приборы и кондиционеры, включить городскую радиотрансляционную сеть, прослушать речевое сообщение органов управления МЧС и действовать согласно полученным рекомендациям;
- находясь в общественном месте (театре, магазине, стадионе и т.п.) прослушать указания администрации о порядке поведения и действовать в соответствии с ними;
- в случае реального поражения химическим веществом пострадавшего немедленно вывести (вынести) на свежий воздух и оказать ему первую медицинскую помощь (обеспечить тепло и покой, при необходимости сделать промывание желудка, кислородное или искусственное дыхание, в зависимости от вида воздействия дать необходимые медицинские препараты), а также направить его в медицинское учреждение.
- при возникновении опасности эпидемии или воздействия биологического агента вы должны:
 - максимально сократить контакты с другими людьми;
 - прекратить посещение общественных мест;
 - не выходить без крайней необходимости из квартиры;
 - выходить на улицу, работать на открытой местности только в средствах индивидуальной защиты;
 - при первых признаках заболевания немедленно обратиться к врачу;
 - употреблять пищу и воду только после проверки службой Роспотребнадзора;
 - строго выполнять все противоэпидемиологические мероприятия.

Инструкция по пожарной безопасности

1. Сотрудник, несущий службу по охране образовательного учреждения, обязан:

- знать и выполнять «Противопожарные правила для школ, школ-интернатов и детских учреждений»;
- знать расположение входов и выходов из здания, а также их состояние;
- знать местонахождение первичных средств пожаротушения и связи, уметь ими пользоваться;
- знать порядок действий обслуживающего персонала по эвакуации обучающихся и тушению пожара;
- осуществлять постоянный контроль за соблюдением обучающимися и персоналом противопожарного режима в районе поста и на маршрутах обхода здания и территории.

2. Сотрудник, несущий службу по охране образовательного учреждения, должен иметь в своем распоряжении:

- электрический переносной фонарь;
 - средства оповещения обучающихся, учителей и обслуживающего персонала в случае пожара;
 - пронумерованные ключи от всех дверей эвакуационных выходов;
 - средство связи с пожарной охраной (телефон);
 - перечень номеров телефонов: пожарной охраны, инженерных и аварийных служб, руководителей школы;
 - журнал с текущей информацией о наличии ключей от закрытых кабинетов, классов, лабораторий.
3. При обнаружении пожара в школе сотрудник, несущий службу по охране образовательного учреждения, обязан:
- сообщить о происходящем в пожарную охрану по телефону «01», указав адрес объекта;
 - доложить руководству школы о пожаре;
 - до прибытия пожарных подразделений организовать эвакуацию школьников в безопасное место и принять меры по тушению пожара первичными средствами пожаротушения (огнетушителями, ПК);
 - организовать встречу пожарных подразделений и действовать по указанию руководителя тушения пожара.

Памятка о мерах по антитеррористической безопасности и защите школьников

В целях обеспечения антитеррористической безопасности сотрудник обязан выполнять следующие действия:

1. Разрешать посетителям вход в здание школы только по предъявлении ими документа, удостоверяющего личность.
2. Осуществлять регистрацию прибывшего в журнале учета посетителей.
3. Следить за тем, чтобы в период проведения учебных занятий входные двери школы, у которых находится пост охраны, были закрыты, а входные двери, где нет постоянной охраны, а также запасные входы были опечатаны.
4. В вечернее и ночное время обходить здание школы с внешней стороны, проверяя целостность стекол на окнах, состояние решеток, входных дверей, о чем делать запись в журнале.
5. В случае эвакуации из здания обеспечить организованный выход обучающихся и персонала школы через основные и запасные двери согласно плану эвакуации. Принять меры по организации охраны имущества образовательного учреждения. О факте эвакуации незамедлительно сообщить оперативному дежурному частного охранного предприятия и в милицию. Далее действовать по указанию старшего оперативного начальника.
6. При обнаружении подозрительных предметов (пакета, коробки, сумки и др.) огордить их, немедленно сообщив об этом в правоохранительные органы и оперативному дежурному, принять меры по недопущению к данным предметам посторонних лиц и школьников.
7. Не допускать стоянки постороннего транспорта у здания образовательного учреждения и прилегающей к нему территории. Следить за тем, чтобы входные ворота были закрытыми. О всех случаях стоянки бесхозного транспорта сообщать в правоохранительные органы.
8. При появлении у здания и нахождения длительное время посторонних лиц, сообщить в правоохранительные органы и усилить пропускной режим.

Рекомендации администрации и педагогическим коллективам школы по работе с учащимися, уличенными в телефонном хулиганстве

Чаще всего к телефонному хулиганству прибегают дети, в той или иной мере переживающие кризисное состояние. Именно это состояние может вызвать негативные изменения в восприятии окружающей обстановки для переживающих его. Эти изменения часто

происходят неожиданно и приводят человека к ощущению своей уязвимости и беспомощности. Такими кризисами для ребенка могут стать: сложные взаимоотношения с родными и близкими, конфликтные ситуации с педагогами, нарушенные взаимоотношения со сверстниками, а также несчастный случай с учащимся, смерть близких, знакомых (особенно самоубийство), грубое насилие (например, групповые «разборки»), захват заложников, пожар в школе или природные бедствия (например, наводнение или ураган) и др.

Любые ситуации легче предотвращать, чем исправлять. Именно поэтому так важна профилактическая работа по предупреждению кризисных ситуаций в школе, к числу которых можно отнести и хулиганские телефонные звонки, называемые «телефонный терроризм». Пытаясь совладать с психологическими и эмоциональными последствиями совершенного поступка, некоторые дети и подростки могут отрицать либо факт самого происшествия, либо его значение. Учащиеся (воспитанники), которые используют отрицание как средство справиться с произошедшей ситуацией, должны быть уличены в мягкой, но прямолинейной манере. Подобная ситуация может вызвать гнев и негодование ребенка. Со временем и при поддержке взрослых учащихся (воспитанник), как правило, начинает понимать реальность произошедшего. На всех этапах работы с учащимся, уличенным в телефонном хулиганстве (терроризме), со стороны образовательного учреждения должна быть обеспечена психолого-педагогическая поддержка. Психолог либо классный руководитель участвуют во всех беседах, проводимых с ребенком специалистами правоохранительных органов. В сложившейся ситуации важно помнить и об обязательной психолого-педагогической работе с родителями учащегося. Учителя проводят большое количество времени со своими учениками и, достаточно хорошо зная их, способны оказать ребятам своевременную помощь. Однако самим педагогам необходимо быть спокойными и контролировать своих учеников в то время, когда они могут испытывать прилив эмоций, связанных со сложившейся ситуацией.

Ниже обозначены действия, которые могут предпринять учителя для работы со своими учениками в случае совершения ими телефонного хулиганства и в других подобного рода ситуациях:

После получения информации, связанной с происшествием, и разрешения руководителя образовательного учреждения педагогам следует проконсультироваться со школьным психологом или специалистом антикризисного подразделения относительно наиболее удачной стратегии в работе в подобных ситуациях.

Учащемуся обязательно нужно предоставить возможность объяснить свои эмоции и поступки относительно произошедшего. Необходимо поговорить со школьником, уличенным в телефонном хулиганстве о том, что он может испытывать в связи с произошедшим (к примеру, сильные негативные эмоции, чувство страха, обиды, мести и т.п.).

Учителю нужно помнить, что период прохождения сильных эмоциональных реакций после завершения ситуации обычно длится от одной до шести недель. Поэтому некоторые ученики могут отреагировать на произошедшее днями или неделями позже. Учителя должны иметь в виду это и оставаться настороже некоторое время после событий. Некоторые дети могут пытаться убедить окружающих, что они не задеты этим событием, а потом внезапно продемонстрировать сильную эмоциональную реакцию.

Когда ученик сможет поделиться своими чувствами, учителям необходимо выслушать его в не критичной и не оценивающей манере.

Ученику должна быть предоставлена возможность выразить происшедшее через различные средства коммуникации, например, письмо. Важно, чтобы учителя контролировали свои эмоции во время работы с учащимися. Задача эта довольно трудная, если принять во внимание, что педагоги сами могли быть серьезно «задеты» сложившейся ситуацией. Дети имеют привычку смотреть на взрослых, чтобы подражать их реакции. Учитель, испытывающий эмоциональные трудности, может быть не лучшим примером для подражания. Если классный руководитель не в состоянии адекватно действовать в сложившейся ситуации, то другой педагог должен немедленно заменить его или помочь в работе. Учащийся, прибегнувший к телефонному хулиганству, в той или иной мере переживает кризисное состояние (состояние дисбаланса). Агрессия может являться последствием данного состояния ребенка. В

сложившейся обстановке классному руководителю важно выявить объективную причину поведения учащегося и дать оценку сложившейся ситуации. В некоторых случаях для решения этой задачи необходимо обратиться за помощью к школьному психологу.

При самостоятельной работе с учащимся классному руководителю следует:

- постараться определить, что тревожит учащегося, вовлекая его в беседу о том, что с ним происходит;
- попытаться узнать, что конкретно причиняет ему беспокойство в данный момент;
- выявить наиболее актуальную личную проблему школьника (с точки зрения его самого);
- выявить те проблемы, которые могут быть решены непосредственно с помощью учителя или другого взрослого;
- совместно с учащимся продумать, что может препятствовать решению проблем;
- обсудить, что можно сделать с наибольшей эффективностью в кратчайшие сроки, чтобы справиться с проблемой;
- постарайтесь заметить сходство данной ситуации с предшествующими инцидентами.

В целях предупреждения противоправных действий со стороны учащихся классные руководители должны стараться выявить школьников, которые находятся в кризисных состояниях и нуждаются в индивидуальной помощи и поддержке. К ним относятся учащиеся, которые:

- в течение длительного времени не выполняют школьные задания при условии, что большинство сверстников справляются с работой;
- отличаются высоким уровнем эмоциональных реакций, например агрессивностью, плачем, слезливостью;
- часто находятся в депрессивном состоянии, а также нежелают общаться;
- отличаются низкой успеваемостью и слабым уровнем концентрации внимания;
- имеют суицидальные идеи или преднамеренно наносят себе повреждения, например, ранят себя;
- замечены в употреблении алкоголя или наркотиков, других психоактивных веществ;
- набирают или теряют значительный вес за короткий период времени; перестают обращать внимание на личную гигиену.

С течением времени, при правильной поддержке со стороны школьного персонала и семьи, учащийся сможет адекватно оценить свой поступок. Он станет позитивно рассматривать все предъявляемые ему требования. Однако есть учащиеся, которые будут продолжать переживать кризисные состояния и испытывать поведенческие проблемы в школе. Этим школьникам потребуются дальнейшая индивидуальная помощь

Оглавление

1. Раздел 1. Общие сведения МБОУ «Ремзаводская СОШ» - стр. 2-4
2. Раздел 2. Возможные ситуации на объекте в результате диверсионно-террористических акций или экстремистских проявлений и при угрозе крупных аварий, катастроф, стихийных бедствий - стр.5-8
3. Раздел 3. Сведения о персонале учреждения - стр. 8-9
4. Раздел 4. Силы и средства охраны объекта стр. 9-12
5. Раздел 5. План схема эвакуации стр.13
6. Раздел 6. Приложение к пунктам противодиверсионного паспорта стр. 17-43